

# 2023

DECLARATION  
DE PERFORMANCE  
EXTRA-FINANCIERE



Kepler  
Cheuvreux

1.	MESSAGES ET CHIFFRES CLES .....	3
2.	L'ESG AU CŒUR DE LA STRATEGIE ET DE LA GOUVERNANCE DU GROUPE .....	7
2.1	LA STRATEGIE ESG DU GROUPE .....	8
2.2	LA GOUVERNANCE DU GROUPE EN LIGNE AVEC LA STRATEGIE ESG .....	8
	LA GOUVERNANCE DU GROUPE .....	8
	a) Directoire .....	8
	b) Conseil de Surveillance .....	9
	c) Comités assistant le Conseil de Surveillance .....	9
	LA GOUVERNANCE SPECIFIQUE A L'ESG.....	9
	AUTRES ACTEURS CLES DU GROUPE.....	10
2.3	LA MAITRISE DES RISQUES EXTRAFINANCIERS.....	12
	METHODOLOGIE.....	12
	RESULTATS.....	13
	LES INDICATEURS DE RISQUES EXTRAFINANCIERS .....	14
3.	NOTRE MODELE D AFFAIRE EN PHASE AVEC LA STRATEGIE ESG.....	15
3.1	BUSINESS MODEL FONDÉ SUR UN SOLIDE HÉRITAGE .....	16
	a) 1997 – Origines .....	16
	b) 2008 – MBO et indépendance.....	16
	c) 2011 – Entrée au capital de nouveaux actionnaires institutionnels .....	16
	d) 2011-18 Restructuration du Groupe et multiplication des alliances stratégiques sur les marchés internationaux.....	16
	e) 2018 – Deux nouvelles prises de participation majeures .....	16
	f) 2019 – Un nouveau partenariat majeur .....	16
	g) 2022 – Acquisition d’Ellipsis AM .....	17
	h) 2023 – Développement des activités au Moyen-Orient.....	17
3.2	L'ESG DANS NOTRE BUSINESS MODEL .....	17
	a) Services d’Exécution .....	17
	b) Services de Recherche.....	18
	d) Produits Structurés (Kepler Cheuvreux Solutions) .....	18
	f) Asset Management .....	19
4.	NOS ENGAGEMENTS EN MATIERE SOCIALE, ENVIRONNEMENTAL ET EN ETHIQUE DES AFFAIRES .....	20
4.1	SATISFACTION CLIENT, COMMERCE EQUITABLE ET ETHIQUE .....	21
	a) Principaux risques encourus par Kepler Cheuvreux .....	21

b)	Engagements pris par Kepler Cheuvreux .....	21
4.2	PROTECTION DU CAPITAL HUMAIN .....	22
a)	Principaux risques encourus par Kepler Cheuvreux .....	22
b)	Engagements pris par Kepler Cheuvreux .....	23
4.3	IMPACT ENVIRONNEMENTAL.....	24
a)	Principaux risques encourus par Kepler Cheuvreux .....	24
b)	Engagements pris par Kepler Cheuvreux .....	24
5.	NOS RESULTATS.....	25
5.1	METHODOLOGIE .....	26
5.2	SATISFACTION CLIENT, COMMERCE ÉQUITABLE ET ÉTHIQUE.....	26
a)	Produits et services à impact social et environnemental .....	26
b)	Satisfaction client et notoriété de l'entreprise.....	32
c)	Mécénat d'entreprise .....	34
5.3	PROTECTION DU CAPITAL HUMAIN .....	35
a)	Satisfaction du capital humain et épanouissement personnel .....	35
b)	Santé et sécurité des employés .....	35
c)	Diversité du capital humain .....	38
5.4	EMPREINTE ENVIRONNEMENTALE .....	40
a)	Le bilan carbone : une première étape dans la réduction de l'empreinte environnemental du Groupe.....	40
b)	Analyse des données.....	41
6.	METHODOLOGIE DU REPORTING RSE (PERIMETRE ET RESUME DES INDICATEURS DE PERFORMANCE) 45	

# 1. MESSAGES ET CHIFFRES CLES





**Laurent QUIRIN,**  
Président du Conseil de  
Surveillance

« Fin 2023, la Fondation Kepler Cheuvreux a distribué plus de 4,8 millions d'euros de dons depuis sa création, à plus de 25 ONG européennes.

Cette année, la Fondation a poursuivi ses donations à ses projets long-terme : neuf œuvres de bienfaisance impliquées dans la santé, l'éducation, l'alimentation et la protection des enfants et des adolescents. Au quatrième trimestre, nous avons ajouté un dixième projet : l'Institut Robert-Debré du cerveau de l'enfant. En parallèle, la Fondation a contribué financièrement à plusieurs banques alimentaires à travers l'Europe.

2023 a également été marquée par l'organisation d'événements sportifs et de collecte de fonds dans divers pays européens, impliquant la participation active de nos clients. D'autre part, des volontaires de nos bureaux de Londres et d'Amsterdam ont consacré des journées à soutenir deux banques alimentaires et associations caritatives, renforçant ainsi notre engagement envers les causes que nous soutenons avec fierté.

Le succès du "Charity Trading Day", où, plus de 300 000 euros ont été mobilisés en moins de 24 heures, est le meilleur exemple de ce qui peut être réalisé lorsque nous agissons ensemble. Cette performance a été rendue possible grâce à l'implication active des employés de Kepler Cheuvreux, de nos clients, ainsi que de nos partenaires.

L'année 2023 a démontré l'engagement continu des collaborateurs de Kepler Cheuvreux envers les valeurs clés du Groupe : indépendance, engagement, esprit d'entreprise, responsabilité sociale et environnementale. »

« Depuis 2005, Kepler Cheuvreux a été une pionnière de la recherche ESG. Depuis, le Groupe a démontré une fois de plus son engagement envers les questions environnementales et sociales en étant l'une des premières sociétés de services financiers à faire évoluer sa recherche actions "traditionnelle" vers un modèle de recherche intégré ESG. A fin 2023, plus de 100 analystes ont été formés et sont désormais capables de produire des rapports portant sur les thématiques ESG.

Kepler Cheuvreux a été également la première maison de courtage en Europe à avoir signé les Principes pour l'Investissement Responsable des Nations Unies (les « PRI »), en 2008, et continuera à promouvoir l'investissement responsable et les pratiques d'intégration des questions ESG dans les années à venir.

En 2023, Kepler Cheuvreux a rejoint l'initiative Sustainable Trading à travers son activité d'exécution, KCx. L'objectif est de contribuer à trouver des solutions pratiques aux problèmes ESG spécifiques à cette industrie. »



**Grégoire VARENNE,**  
Président du Directoire



**Julia ALICHE,**  
Directrice Générale,  
Responsable des  
Opérations

« Dans un souci constant d'optimisation du bien-être au travail et d'adaptation aux évolutions du monde professionnel, Kepler Cheuvreux a mis en place des initiatives significatives.

Le télétravail a connu une démocratisation au sein de Kepler Cheuvreux, offrant aux employés une flexibilité accrue pour concilier vie professionnelle et personnelle. Parallèlement, l'entreprise a instauré un format virtuel pour les séminaires, facilitant ainsi l'intégration des nouveaux collaborateurs de manière efficiente.

Par ailleurs, Kepler Cheuvreux a mis en place une approche de Flex-office, favorisant ainsi la collaboration et le bien-être au sein de l'entreprise. Les récentes opérations de déménagement à Nyon, New York, Oslo et Stockholm ont été orchestrées dans une optique de création d'environnements de travail plus ergonomiques et agréables, renforçant le bien-être global des équipes.

Enfin, la promotion du covoiturage et l'encouragement de l'utilisation des transports collectifs au sein du Groupe Kepler Cheuvreux témoignent de l'engagement de l'entreprise envers une mobilité durable et contribuent également au bien-être des employés en offrant des alternatives de déplacement plus écologiques et conviviales. Ces initiatives globales reflètent l'approche proactive de l'entreprise envers le bien-être au travail et son adaptation constante aux évolutions du monde professionnel. »

« En unissant nos forces, nous avons tracé un chemin vers la durabilité chez Kepler Cheuvreux. Le récent bilan carbone, construit notamment avec la participation de nos collaborateurs, devient une des pierres angulaires de nos efforts continus.

Chaque indicateur représente non seulement notre impact, mais aussi le pouvoir de l'action collective. Cet outil nous permet de renforcer ensemble nos initiatives et actions existantes de réduction d'empreinte carbone.

Cette initiative démontre que chaque contribution individuelle permet de forger un avenir plus durable, responsable pour notre entreprise et pour notre environnement. »



**Marine BAZÉ,**  
Secrétaire Générale



**Henri BERTRAND,**  
Responsable Groupe des  
Ressources Humaines

« Le métier de broker est avant tout une histoire de femmes et d'hommes. C'est avec cette conviction ancrée au plus profonds de son ADN que Kepler Cheuvreux déploie et consolide sa stratégie de développement professionnel et personnel de ses employés. Dans cette optique, le département des Ressources Humaines et l'ensemble des Managers du groupe s'appuient sur les trois piliers suivants :

- La détection et promotion des jeunes via le recrutement de 5 à 15 stagiaires par an à des poste de CDI (environ 10% des recrutements annuels du groupe),
- La fidélisation de ses talents via le développement de l'actionnariat salarié, via des programmes d'Actions Gratuites ou les marchés internes,
- Le soutien offert aux salariés seniors avec la possibilité de bénéficier d'une formule de travail à temps partiel sur la base du volontariat. »

## NOS ACTIVITES



### Recherche

La Recherche constitue le fondement de notre activité. Notre recherche empirique vise à remettre en question le consensus



### Exécution

Les services d'Exécution (KC<sup>x</sup>) fournissent une plate-forme de trading de premier plan avec des sales traders et des traders expérimentés



### Conseil

Une large gamme de solutions : Corporate Finance, Fixed Income & Crédit, Kepler Cheuvreux Solutions, Services Retail & Banque Privée



### Gestion d'actifs

Kepler Cheuvreux offre une gamme complète de services de gestion d'actifs cotés et non cotés à travers Ellipsis AM et KC Invest.

## NOS CHIFFRES CLES<sup>1</sup>

**1<sup>er</sup>**

courtier  
indépendant  
actions en Europe

**€2<sup>Mds</sup>**

d'actions traitées  
par jour

**1<sup>ère</sup>**

couverture recherche  
actions d'Europe  
continentale

**1<sup>er</sup>**

courtier par  
pays en Europe<sup>2</sup>

**13**

centres financiers  
majeurs

**~600**

collaborateurs

**~€280<sup>M</sup>**

de chiffre d'affaires  
en 2023

**1,300**

clients  
institutionnels

**~1,200**

Actions couvertes  
en Europe

<sup>1</sup> A février 2024 | <sup>2</sup> Institutional Investor Survey 2023.



## **2. L'ESG AU CŒUR DE LA STRATEGIE ET DE LA GOUVERNANCE DU GROUPE**



## 2.1 LA STRATEGIE ESG DU GROUPE

Notre stratégie ESG constitue une partie intégrante de notre manière de fonctionner en tant que société financière européenne indépendante. Cette stratégie est structurée autour de 5 axes qui sont autant d'engagements que nous tenons à respecter :

- Engagement environnemental : Kepler Cheuvreux s'efforce de minimiser l'impact négatif sur l'environnement en adoptant des pratiques respectueuses de l'environnement, en réduisant les déchets, en préservant les ressources et en exploitant des installations écoénergétiques. Cet engagement s'est concrétisé avec dans un premier temps, la réalisation du 1<sup>e</sup> bilan carbone. Dans un second temps, le Groupe mettra en place des objectifs visant à réduire l'empreinte carbone.
- Pratiques commerciales éthiques : Kepler Cheuvreux mène ses opérations avec intégrité, transparence et équité. Cela inclut le traitement respectueux des employés, des clients, des fournisseurs et d'autres parties prenantes, ainsi que le respect des lois et réglementations.
- Engagement philanthropique : La Fondation Kepler Cheuvreux a été créée en 2020 pour aider et soutenir des levées de fonds paneuropéennes, en accord avec la philosophie du Groupe Kepler Cheuvreux.
- Engagement commercial : Le socle de notre activité est le produit de recherche sur les actions, qui est exploité dans l'ensemble de nos activités. Kepler Cheuvreux s'engage à avoir un modèle de recherche intégrant les critères ESG, combinant les contributions de 4 experts dédiés et celles des 100 analystes en actions.
- Engagement des parties prenantes : Les entreprises s'engagent activement avec leurs parties prenantes, y compris les employés, les clients, les investisseurs, les régulateurs et les communautés locales. Cela implique la recherche de commentaires, le traitement des préoccupations ou des plaintes, et le maintien de lignes de communication ouvertes.

## 2.2 LA GOUVERNANCE DU GROUPE EN LIGNE AVEC LA STRATEGIE ESG

### LA GOUVERNANCE DU GROUPE

Aux termes de l'Assemblée Générale Extraordinaire de la Société du 27 octobre 2017, le mode de gouvernance de la Société a été modifié d'une Société Anonyme dite « moniste », administrée par un Conseil d'administration, à une structure dite « dualiste », à Directoire et Conseil de Surveillance.

Depuis lors, et conformément à l'article 17 des statuts de la Société, la direction générale de la Société est assurée par le Directoire, sous le contrôle du Conseil de Surveillance.

#### a) Directoire

Conformément aux dispositions légales et statutaires applicables, le Directoire est investi des pouvoirs les plus étendus pour agir en toute circonstance au nom de la Société. Il exerce toutefois ses pouvoirs dans la limite de l'objet social et sous réserve de ceux que la loi attribue expressément aux assemblées d'actionnaires et au Conseil de Surveillance.

Dans le cadre du contrôle permanent de la gestion de la Société par le Conseil de Surveillance, le Directoire lui présente un rapport une fois par trimestre au moins.

Conformément aux dispositions de l'article L. 225-58 du Code de commerce, on notera que le Directoire actuel remplit l'exigence d'une représentation équilibrée d'hommes et de femmes.

## b) Conseil de Surveillance

Le Conseil de Surveillance exerce le contrôle permanent de la gestion de la Société par le Directoire conformément aux dispositions de l'article L225-68 du Code de Commerce et l'article 16 des statuts de la Société.

En particulier, le Conseil de Surveillance opère à toute époque de l'année les vérifications et les contrôles qu'il juge opportuns pour l'exercice de sa mission et peut notamment se faire communiquer tous les documents qu'il estime nécessaires à cet effet. De plus, il nomme et révoque les membres du Directoire, autorise les conventions réglementées et présente à l'Assemblée Générale annuelle ses observations sur le rapport du Directoire ainsi que sur les comptes de l'exercice écoulé.

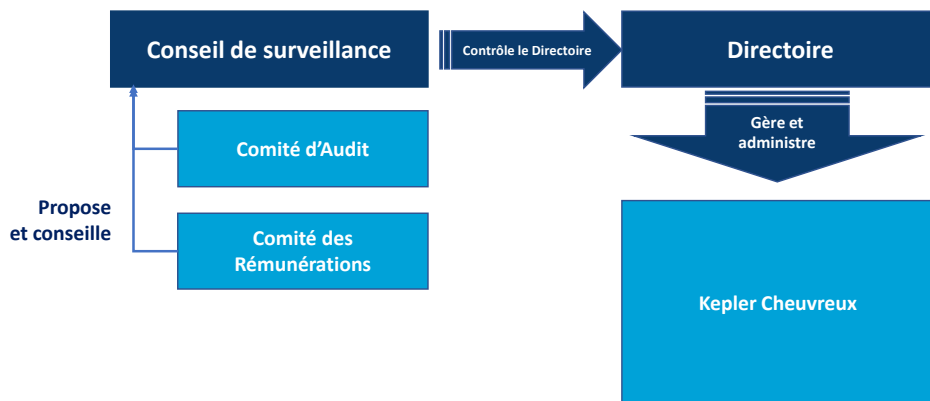
Conformément à l'article 15.1 des statuts de la Société, les membres du Conseil de Surveillance se réunissent aussi souvent que l'intérêt de la Société l'exige et au moins une fois tous les trois mois, sur convocation de son Président.

## c) Comités assistant le Conseil de Surveillance

Le Conseil de Surveillance reçoit tous les documents et toutes les informations nécessaires à l'exercice de sa mission.

A cet effet, deux comités composés assistent ce dernier dans ses missions :

- **Le Comité d'Audit** : il soumet au Conseil de Surveillance des avis, des propositions et des recommandations relatifs à l'élaboration et au contrôle des informations comptables, aux procédures de contrôle interne et à l'efficacité des systèmes de contrôle.
- **Le Comité des Rémunérations** : il soumet au Conseil de Surveillance des avis, des propositions et des recommandations relatifs à la politique d'embauche et de rémunération des dirigeants et cadres de la Société et de ses filiales.



## LA GOUVERNANCE SPECIFIQUE A L'ESG

En tant que courtier financier, Kepler Cheuvreux s'engage à intégrer les considérations environnementales, sociales et de gouvernance (« ESG ») dans ses processus décisionnels.

Kepler Cheuvreux reconnaît l'importance des principes ESG dans la création de valeur à long terme pour ses clients et s'efforce de prioriser la durabilité et les pratiques responsables.

L'engagement envers les principes ESG reflète les valeurs de Kepler Cheuvreux et sa croyance dans le pouvoir des pratiques durables et des actions responsables. Afin d'assurer une mise en œuvre efficace des actions

ESG, le Directoire a décidé de mettre en place une organisation dédiée avec deux instances dirigeantes à savoir le Comité ESG Corporate et le Comité ESG Produits.

**Le Comité ESG Corporate** de la Société est chargé de superviser la mise en œuvre des politiques et des pratiques ESG dans l'ensemble de l'organisation de la Société, y compris la gestion des risques, les rapports de durabilité et l'engagement des parties prenantes.

**Le Comité ESG Produits** de Kepler Cheuvreux, supervisé par le directeur des opérations (COO), joue un rôle essentiel dans l'intégration des considérations ESG dans l'ensemble des activités de l'entreprise. Ce comité assure que les politiques et pratiques ESG sont non seulement formulées, mais aussi appliquées efficacement à travers les différents métiers de la Société. La présence de représentants des divers métiers au sein du comité garantit une approche holistique et informée, veillant à ce que les perspectives ESG soient intégrées dans les décisions stratégiques et opérationnelles.

Sous la direction du COO, le comité s'engage activement dans la révision des lignes directrices ESG, en se concentrant sur la mise à jour des documents marketing pour refléter les standards ESG actuels et futurs. Il supervise également l'alignement des produits avec les critères ESG, en veillant particulièrement à éviter le greenwashing et à assurer la transparence des informations ESG fournies aux clients.

De plus, le comité joue un rôle crucial dans l'intégration de l'analyse ESG dans les évaluations financières, en mettant l'accent sur une méthodologie de scoring ESG robuste et régulièrement révisée.

Enfin, le Comité ESG Produits travaille sur l'amélioration continue des processus et des pratiques ESG au sein de Kepler Cheuvreux. Cela inclut la veille réglementaire, notamment en matière de définition et de prévention du greenwashing financier, ainsi que l'examen et la mise à jour des rapports produits dans le cadre de la définition des guidelines ESG.

L'implication du COO et la structure du comité s'appuyant sur des représentants des métiers témoignent de l'engagement profond de Kepler Cheuvreux envers les enjeux ESG, soulignant que ces considérations sont intégrées de manière stratégique et opérationnelle dans toutes les sphères de l'entreprise.

Il convient de noter que les comités ESG sont gérés respectivement par le directeur financier (« CFO ») et le directeur des opérations (« COO ») de la Société. Cette structure de leadership témoigne de l'engagement ferme des dirigeants de Kepler Cheuvreux envers les enjeux ESG et suggère que les considérations ESG sont intégrées dans la stratégie commerciale globale de la Société.

## **AUTRES ACTEURS CLES DU GROUPE**

Kepler Cheuvreux a identifié ses acteurs clés internes et externes pour lesquels la Société crée de la valeur ajoutée par le biais de ses activités :

- **Actionnaires** : Kepler Cheuvreux maintient un contact régulier avec ses actionnaires en leur transmettant des informations sur la performance financière de la société.
- **Clients et prospects** : Kepler Cheuvreux leur offre sa connaissance du marché, son expertise locale grâce à un réseau de 13 bureaux, ainsi que des services et des produits de haute qualité.
- **Management, employés, actionnaires institutionnels et autres partenaires financiers** : ils bénéficient directement des succès financiers de la Société.
- **Employés et partenaires sociaux** : la Société leur fait bénéficier d'un environnement sûr, positif et stimulant entretenu par un département des Ressources Humaines attentif.
- **Fournisseurs** : la Société a construit avec ses fournisseurs des relations de confiance et de long terme tout en favorisant l'esprit d'entreprise et d'innovation nécessaire à la collaboration avec Kepler Cheuvreux.

- **Instances réglementaires et auditeurs externes** : Kepler Cheuvreux a développé avec eux des relations de confiance basées sur la communication, la coopération et la bonne conduite des affaires répondant au plus haut niveau des exigences réglementaires.
- **Associations professionnelles des marché financiers** (AMAFI, SFAF, etc.) : avec elles, Kepler Cheuvreux prend régulièrement part à des discussions et à des groupes de travail portant sur des sujets réglementaires et des pratiques de l'industrie.

## 2.3 LA MAITRISE DES RISQUES EXTRAFINANCIERS

Kepler Cheuvreux produit annuellement une étude validée par le Directoire sur les risques environnementaux, sociaux et sociétaux (présentation actuelle de la DPEF) liés à ses activités.

Dans cette déclaration de performance extra-financière (la “DPEF”), sont décrits le modèle d'affaires du Groupe Kepler Cheuvreux (le “Groupe”), ses principaux enjeux environnementaux, sociaux et sociétaux, les risques liés à son activité, ses produits et ses services, ainsi que les engagements pour atténuer ces risques et capitaliser sur ces enjeux.

Dans le but d’appréhender au mieux ces risques, Kepler Cheuvreux prend en compte les caractéristiques spécifiques de ses activités et de son environnement, à savoir :

- Son modèle d'affaires et l'environnement réglementaire (voir section 3),
- Les attentes des parties prenantes de ses activités (voir section 2),

A l'issue de cette étude, Kepler Cheuvreux identifie les principaux risques auxquels elle est exposée et définit des engagements et des actions à mettre en place pour les limiter.

Les résultats de l'analyse ont par ailleurs révélé que le Groupe n'est pas confronté aux risques et thématiques suivants :

- La lutte contre le gaspillage alimentaire,
- La précarité alimentaire, au respect du bien-être animal,
- L'économie circulaire,
- L'alimentation responsable, équitable et durable,
- La promotion de la pratique d'activités physiques et sportives même si certaines initiatives existent dans certaines entités,
- Le renforcement du lien Nation-armée et le soutien à l'engagement dans les réserves compte tenu des activités du Groupe.

Par conséquent, ces risques sont considérés comme non suffisamment significatifs et ne sont pas inclus dans les engagements décrits dans le présent rapport.

Les engagements sociétaux en faveur du développement durable sont pris en compte avec toutes les initiatives de la fondation.

## METHODOLOGIE

La matérialité de ces risques environnementaux, sociaux et sociétaux a été définie lors d'ateliers collaboratifs et d'entretiens individuels menés avec les collaborateurs et la Direction de l'entreprise<sup>1</sup>. Les réponses recueillies ont permis d'évaluer de manière détaillée l'importance de chacun des engagements de l'Entreprise par rapport à ses activités, ainsi que les attentes des parties prenantes concernant chacun des engagements du Groupe.

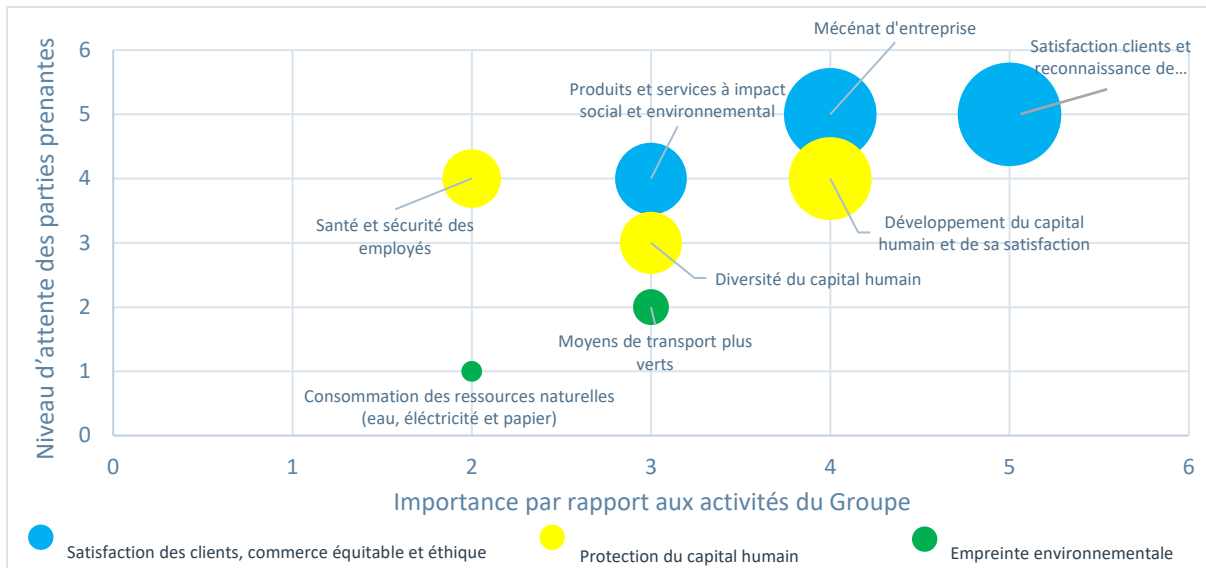
Les indicateurs résultant de cette cartographie sont présentés ci-dessous et la méthodologie précisée en partie 6. *Annexes : Méthodologie, périmètre.*

---

<sup>1</sup> Les Parties prenantes sont : les membres du point de coordination ESG pour le pilotage, les membres du Directoire, le président du Conseil de Surveillance, le responsable des Ressources Humaines, le responsable des Achats, le responsable de la Conformité et les responsables de lignes métiers ou d'entités.

## RESULTATS

L'évaluation des risques et la mesure de leur impact a été définie comme présenté dans la matrice de matérialité ci-dessus.



Chaque bulle représente les principaux risques ESG auxquels est soumis Kepler Cheuvreux. Trois critères d'analyses ont été pris en compte :

- Abscises : Importance par rapport aux activités du Groupe ;
- Ordonnées : Niveau d'attente des parties prenantes ;
- Taille des bulles correspondant à l'impact du risque<sup>2</sup>.

<sup>2</sup> Plus la superficie est grande, plus le risque est considéré comme matériel.

## LES INDICATEURS DE RISQUES EXTRAFINANCIERS<sup>3</sup>

Indicateur	Description	Calcul 2023	Calcul 2022
Effectifs	Répartition femme / homme	21.5% de femmes dans le Groupe en 2023	20.7% de femmes dans le Groupe en 2022
	Répartition des augmentations de salaire femme / homme	28.2% des augmentations de salaires décidés pour des femmes	24.9% des augmentations de salaires décidés pour des femmes
	Taux d'absentéisme	1.34%	1.63%
Nombre d'employés pour lesquels une formation a été comptabilisée sur l'exercice	Somme des employés pour lesquels une formation a été comptabilisée sur l'exercice	74 employés du Groupe	57 employés du Groupe
Employés sensibilisés à la cybersécurité	Liste des employés du Groupe ayant été sensibilisés aux risques de cybersécurité	18 collaborateurs ayant accès aux outils de paiement ont été sensibilisés	22 collaborateurs ayant accès aux outils de paiement ont été sensibilisés
Nombre de rapports produits sur l'exercice	Somme des rapports avec une thématique ESG produits par les équipes de la Recherche de Kepler Cheuvreux	338 rapports sectoriels ESG	362 rapports sectoriels ESG
Positionnement de Kepler-Cheuvreux dans l'enquête annuelle « Institutional Investor »	Revue des classements publiés par Institutional Investor sur les activités de Corporate Access	Corporate Access 3 <sup>èmes</sup> en 2023.	Corporate Access 1 <sup>ères</sup> en 2022.
	Revue des classements publiés par Institutional Investor sur les activités de Recherche	Recherche, Kepler Cheuvreux se situe dans le top 10 pour 10 secteurs en Europe Continentale	Recherche, Kepler Cheuvreux se situe dans le top 10 pour 14 secteurs en Europe Continentale
Part des employés engagés dans la Fondation	Nombre d'employés ayant contribué financièrement à la Fondation	53 employés (9% du total des effectifs)	89 employés (14% du total des effectifs)
Empreinte environnementale	Emission en TCO2 (total et détail par scopes <sup>4</sup> )	Total = 8 052 Tco2 EQ dont : (0 Tco2 EQ pour le Scope 1; 285 TCO pour le Scope 2 et 7 767 Tco2 EQ pour le Scope 3)	NA
Consommation d'électricité	Calcul de la consommation d'électricité en Kwh	1 044 Kkwh	NA
Quantité de papier confidentiel recyclé, dans les bureaux de Paris	Calcul de la quantité de papier confidentiel recyclé, dans les bureaux de Paris	643 Kg	401 Kg

3 Indicateurs audités par OTI (organisme tiers indépendant)

<sup>4</sup> Scope 1 : Emissions directes liées à des consommations fossiles ; Scope 2 : émissions issues d'énergies consommées provenant d'autres entreprises (ex. : consommation d'électricité) ; Scope 3 : émissions indirectement produites par les activités de l'entreprise (ex. : déplacements professionnels).

### **3. NOTRE MODELE D’AFFAIRE EN PHASE AVEC LA STRATEGIE ESG**





### **3.1 BUSINESS MODEL FONDÉ SUR UN SOLIDE HÉRITAGE**

#### **a) 1997 – Origines**

La Société fut fondée en 1997 sous le nom de Julius Baer Brokerage (JBB), filiale à 100 % du groupe bancaire suisse Julius Baer Holding. En 2003, cette dernière vend JBB à Lightyear Fund. JBB change alors de nom pour Kepler Equities, dont la banque islandaise Landsbanki fait l'acquisition en 2005. Elle change à nouveau de nom par la suite pour devenir Kepler Landsbanki.

#### **b) 2008 – MBO et indépendance**

À la suite de la faillite de Landsbanki en 2008, Kepler Landsbanki est rachetée par ses employés par un mécanisme de MBO (management buy-out) et change une nouvelle fois de nom, pour Kepler Capital Markets (KCM). Elle devient indépendante et se recentre sur les seules activités de courtage.

#### **c) 2011 – Entrée au capital de nouveaux actionnaires institutionnels**

En 2011, le fonds d'investissements BlackFin Capital Partners entre au capital de KCM à hauteur de 47% en fédérant autour de lui des acteurs institutionnels : la Caisse des Dépôts et Consignations, Crédit Mutuel Arkéa et Banca Leonardo, dont KCM achète par ailleurs l'unité de courtage actions et de recherche.

#### **d) 2011–18 Restructuration du Groupe et multiplication des alliances stratégiques sur les marchés internationaux**

La décennie est marquée par la multiplication de partenariats stratégiques qui ont permis au Groupe de se développer à l'international, à commencer, en 2011, par une alliance entre KCM et UniCredit sur le courtage en actions et l'Equity Capital Market (ECM). UniCredit entre ensuite au capital de KCM en 2013.

En avril 2013, KCM achète Crédit Agricole Cheuvreux auprès de Crédit Agricole CIB et prend le nom de Kepler Cheuvreux (ci-après également la « Société »).

En décembre 2013, Kepler Cheuvreux fait l'acquisition des activités de Derivatives Capital, une société française spécialiste des produits structurés destinés aux conseillers en gestion de patrimoine et aux banques privées.

Au cours de la période 2015 – 2018, Kepler Cheuvreux a établi des partenariats stratégiques de distribution d'ECM et de recherche avec Rabobank pour les Pays-Bas, Swedbank pour les pays nordiques et Belfius pour la Belgique. Ces trois banques ont également pris des participations dans Kepler Cheuvreux. Au cours de la même période, la Société a signé un accord de distribution de recherche avec Piper Sandler aux États-Unis.

#### **e) 2018 – Deux nouvelles prises de participation majeures**

Atlas Merchant Capital et Edmond de Rothschild Equity Strategies (ERES) rachètent la participation de BlackFin Capital Partners et entrent ainsi au capital de Kepler Cheuvreux en juin 2018, respectivement à hauteur de 20% et de 7%. Kepler Cheuvreux reste cependant contrôlée à hauteur de 40 % des droits de vote par ses salariés et la direction via Kepler Holding.

#### **f) 2019 – Un nouveau partenariat majeur**

En 2019, Kepler Cheuvreux et Macquarie Group (Macquarie) annoncent une distribution croisée de recherche actions dans leurs marchés régionaux respectifs – Europe et Asie-Pacifique (APAC).

### g) 2022 – Acquisition d’Ellipsis AM

En 2022, Kepler Cheuvreux a racheté la société de gestion Ellipsis Asset Management qui appartenait à Exane SA, filiale du groupe BNP Paribas. Ellipsis Asset Management est forte de 19 ans d’expérience sur les fonds convertibles et spécialisée sur des gestions de niche à valeur ajoutée.

### h) 2023 – Développement des activités au Moyen-Orient

En 2023, Kepler Cheuvreux a signé un nouvel accord de coopération en recherche et distribution d’actions avec CACIB, couvrant les activités ECM au Moyen-Orient. Un nouveau bureau de Kepler Cheuvreux à Dubaï sera très prochainement ouvert dans les prochains mois.

## 3.2 L’ESG DANS NOTRE BUSINESS MODEL

Kepler Cheuvreux est une société de services financiers européenne indépendante et de premier plan, avec une démarche ESG spécifique notamment dans la Recherche, l’Exécution, les Solutions Structurées, et la Gestion d’Actifs. Les conséquences environnementales de l’activité sont par ailleurs présentées en partie 4.3 impact environnemental.

La Société emploie 577 personnes et est présente dans 13 centres financiers majeurs en Europe Continentale, au Royaume Uni et aux États-Unis.

Comme mentionné plus haut, en plus de sa présence locale, Kepler Cheuvreux a également conclu des partenariats de distribution croisée pour les services de recherche et d’exécution sur les marchés actions avec des institutions financières leaders dans leur région telles que Macquarie pour l’Asie-Pacifique et Piper Sandler pour les États-Unis. Ces partenariats permettent à la Société d’offrir une couverture mondiale de recherche et d’exécution aux clients des marchés d’actions.



### a) Services d’Exécution

Kepler Cheuvreux, via sa marque KC<sup>X</sup>, offre des services d’exécution sur-mesure de première qualité à travers sa plateforme. L’expertise et les services à valeur ajoutée de KC<sup>X</sup> aident les clients à naviguer dans le labyrinthe de la liquidité et à mettre en place des solutions rentables dans le paysage complexe du post-trade.

Eléments clés de l'activité de Kepler Cheuvreux, les services d'exécution sont l'une des solutions les plus complètes et personnalisables du marché, en offrant :

- Sales-Trading,
- Direct Market Access et Trading Algorithmique,
- Portfolio Trading,
- ETF,
- Produits Dérivés.

Depuis le 1<sup>e</sup> semestre 2023, Kepler Cheuvreux, à travers son activité d'exécution KCx, a rejoint l'initiative Sustainable Trading. Sustainable Trading est un réseau de membres à but non lucratif, dédié à la transformation des pratiques environnementales, sociales et de gouvernance (ESG) au sein de l'industrie des marchés financiers. Ce réseau rassemble les entreprises pour trouver des solutions pratiques aux problèmes ESG spécifiques à cette industrie et fournit un mécanisme d'auto-évaluation et de benchmarking.

## **b) Services de Recherche**

Le fondement de Kepler Cheuvreux est le produit de recherche, qui est mis à profit dans toutes les activités. Le produit de recherche sur les actions est complété par une recherche stratégique, ESG, crédit et quantitative de premier plan.

Avec environ 1 200 sociétés couvertes, Kepler Cheuvreux offre la plus grande couverture de recherche en Europe. Celle-ci s'étend sur plus de 30 secteurs et elle est menée par une équipe de plus de 110 analystes actions qui opèrent à partir de 11 bureaux dans les principaux centres financiers européens.

Depuis février 2017, Kepler Cheuvreux distribue en Europe la recherche actions de Piper Sandler, une banque d'investissement américaine. En 2019, Kepler Cheuvreux et le groupe Macquarie (Macquarie) ont annoncé leur coopération, avec l'intention de créer une distribution croisée de recherche actions sur leurs marchés régionaux respectifs – Europe et Asie-Pacifique (APAC). Grâce à ces partenariats, Kepler Cheuvreux propose à ses clients plus de 3 300 titres sous couverture.

Enfin, Kepler Cheuvreux dispose d'un modèle de Recherche ESG intégré combinant le travail de 4 experts dédiés ainsi que les contributions des 110 analystes actions, avec une recherche ESG réalisée à trois niveaux différents :

- Recherche thématique sur la gouvernance d'entreprise, l'éthique sociale & des affaires et de l'environnement & du changement climatique,
- Recherche ESG sectorielle effectuée par les analystes, avec une analyse approfondie des sujets ESG les plus pertinents d'un secteur donné, et
- ESG au niveau des actions, grâce à nos profils ESG internes (un cadre commun d'analyse de 11 thèmes) et aux scores ESG.

## **d) Produits Structurés (Kepler Cheuvreux Solutions)**

Kepler Cheuvreux Solutions est le leader indépendant en Europe de la recherche, la conception et la commercialisation de solutions d'investissement structurées sur-mesure. Son appartenance au Groupe Kepler Cheuvreux lui permet de placer la Recherche au cœur de son offre et de bénéficier de la taille critique d'un acteur majeur dans les services financiers en Europe.

Créée en 2011, cette ligne métier basée à Paris, Genève, Zurich et Stockholm compte aujourd'hui plus de 60 professionnels expérimentés, dont un tiers d'ingénieurs financiers. Les équipes de Kepler Cheuvreux Solutions partagent 5 valeurs fondamentales au service de leurs clients : la créativité, l'adaptabilité, l'indépendance, la cohésion et la stabilité.

L'offre et le service clé en main de Kepler Cheuvreux Solutions repose sur quatre piliers :

- La Recherche cross asset, s'appuyant sur la plus large couverture actions en Europe, avec plus de 130 analystes ;
- L'ingénierie financière, concevant des solutions d'investissement différenciantes en toute indépendance ;
- L'architecture ouverte, donnant un accès privilégié à plus de 30 émetteurs bancaires ;
- Le suivi personnalisé, alliant un accompagnement commercial de proximité et la mise en place de solutions digitales dédiées.

## **f) Asset Management**

Kepler Cheuvreux Asset Management offre une gamme complète de services de gestion d'actifs. D'une part, avec KC Invest pour les actifs non cotés, et d'une autre part, avec Ellipsis AM pour les actifs cotés.

Kepler Cheuvreux Invest donne accès, aux investisseurs institutionnels et Family Offices, ainsi qu'aux gestionnaires d'actifs, à des stratégies d'investissement alternatif. Fondée en 1998, KC Invest est une filiale de Kepler Cheuvreux SA. KC Invest est une société de gestion de portefeuille (AIFM) agréée par l'AMF (l'Autorité des marchés financiers).

Avec plus de 18 ans d'historique de gestion et 3,2 milliards d'euros gérés (au 31/12/2023), Ellipsis AM est une société de gestion reconnue pour ses gestions spécialisées. Avec près de 25 collaborateurs, Ellipsis AM est une filiale de Kepler Cheuvreux depuis janvier 2022. Ellipsis AM est un gérant de référence sur les obligations convertibles européennes et mondiales depuis 2003. La société a également développé des expertises de gestion dans le crédit (notamment high yield), la volatilité et les dérivés listés.

## **4. NOS ENGAGEMENTS EN MATIERE SOCIALE, ENVIRONNEMENTALE ET EN ETHIQUE DES AFFAIRES**



## 4.1 SATISFACTION CLIENT, COMMERCE EQUITABLE ET ETHIQUE

### a) Principaux risques encourus par Kepler Cheuvreux

En termes de satisfaction client, commerce équitable et éthique, les principaux risques auxquels la Société pourrait être confrontée consistent en :

- D'éventuelles pratiques contraires aux règles de déontologie et d'éthique (manque de loyauté, corruption, non-respect volontaire des procédures, etc.) ;
- Un risque de réputation et de compétence de la part des opérateurs front office ;
- Un potentiel manque d'engagement sociétal auprès des acteurs locaux et de la communauté dans son ensemble, voire encore l'absence d'initiatives de parrainage.

### b) Engagements pris par Kepler Cheuvreux

Kepler Cheuvreux est une société de services financiers européenne indépendante de premier plan, dotée d'un véritable esprit d'entreprise. Par conséquent :

- La Société ne s'engage pas dans des opérations pour compte propre. Elle se concentre sur la fourniture de conseils objectifs, sans conflits d'intérêts, et de services d'exécution dans le meilleur intérêt des clients. En tant que leader européen des services financiers, la satisfaction des clients reste en tête des priorités de Kepler Cheuvreux.
- L'esprit d'entreprise de la Société est un catalyseur d'innovation. Kepler Cheuvreux a été l'un des premiers courtiers européens à signer les "Principes pour l'Investissement Responsable" en 2008. Depuis lors, l'Entreprise n'a cessé d'accroître son offre ESG à travers ses activités et ses sites, tout en réfléchissant à la manière dont les produits et services offerts aux clients peuvent bénéficier de cette approche. La Société a également établi un partenariat financier de longue date avec l'Institut Louis Bachelier visant à développer la recherche académique financière en France. Kepler Cheuvreux fait ensuite bénéficier ses clients de ses avancées par le biais de ses produits et services. En 2023, la société a rejoint l'initiative sustainable trading qui vise à transformer les pratiques environnementales, sociales et de gouvernance (ESG) au sein de l'industrie des marchés financiers.
- Dans le cadre de la présence paneuropéenne de l'Entreprise, la Fondation Kepler Cheuvreux, une fondation publique, a été créée pour soutenir des actions d'intérêt général paneuropéennes (collecte de fonds et subventions). L'objectif de la Fondation est de contribuer de manière substantielle et concrète au bien commun, en impliquant ses collaborateurs, ses clients et ses partenaires. Elle a été lancée dans le contexte de la crise du COVID-19.
- La Société s'engage à diffuser la culture de l'éthique auprès de ses collaborateurs. Le déploiement de la culture conformité et éthique du Groupe s'appuie sur un dispositif interne de textes de référence qui, aux côtés des exigences légales et réglementaires, repose sur trois textes principaux :
  - Le Manuel de Conformité : il a pour objectif de fournir un cadre à l'exercice des activités des sociétés du Groupe en matière de conformité et de déontologie.
  - L'Employee Handbook (Règlement intérieur) : il permet de guider au quotidien les actions, décisions et comportements de chacun. Ce document peut être consulté par tous les collaborateurs du Groupe et ce dès leur arrivée.
  - La Politique d'Exécution : elle précise l'engagement de la Société consistant à prendre toutes les mesures suffisantes afin de remplir son obligation de meilleure exécution.

Enjeux	Risques inhérents	Engagements
<b>Produits et services à impact social et environnemental</b>	<p>Mauvaise couverture/appréhension des défis et innovations en matière de recherche ESG.</p> <p>Green Washing.</p> <p>Potentiels biais sectoriels sur les stratégies d'investissements.</p> <p>Sur la partie « service d'exécution », peu d'influence sur l'orientation des investissements de nos clients vers la finance durable de par la nature de cette activité.</p>	<p>Promotion des produits d'investissement lié à l'ESG et services de la recherche ESG (auprès des émetteurs et des investisseurs). Dans le domaine de l'exécution participation à l'initiative sustainable trading.</p>
<b>Satisfaction client et reconnaissance de l'entreprise</b>	<p>Risque de réputation et de compétence des opérateurs du front office.</p> <p>Pratiques contraires aux règles de déontologie et d'éthique (manque de loyauté, corruption, non-respect volontaire des procédures).</p>	<p>Excellente reconnaissance dans les sondages auprès des clients.</p>
<b>Mécénat d'entreprise</b>	<p>Manque d'engagement sociétal envers les acteurs locaux et la communauté dans son ensemble.</p> <p>Absence d'initiatives de parrainage.</p>	<p>La fondation Kepler Cheuvreux apporte notamment son soutien aux prestataires de services de santé et de recherche, aux organisations caritatives, aux institutions européennes impliquées dans l'éducation.</p>

## 4.2 PROTECTION DU CAPITAL HUMAIN

### a) Principaux risques encourus par Kepler Cheuvreux

En termes de protection du capital humain, les principaux risques auxquels la Société pourrait être confrontée consistent en :

- Une potentielle perte d'attractivité de l'entreprise, baisse de motivation des employés, fuite des talents, etc. ;

- Une éventuelle dégradation de l'identité de l'entreprise ou remise en question de ses valeurs ;
- De possibles pratiques discriminatoires au sein de l'entreprise ;
- D'envisageables répercussions négatives de risques professionnels et de catastrophes naturelles sur la santé des employés ;
- Un éventuel risque psychosocial engendré par un emploi et des conditions de travail non satisfaisants.

## b) Engagements pris par Kepler Cheuvreux

Les Ressources Humaines de la Société sont son atout le plus précieux pour lutter contre les éventuels risques liés à la protection du capital humain. C'est pourquoi Kepler Cheuvreux investit continuellement dans l'humain. Par exemple :

- La Société s'assure de **poursuivre la formation** de ses employés, de **leur satisfaction** et elle veille à leur épanouissement en leur offrant la possibilité d'**évoluer dans un environnement sûr et sain**.
- **Le bien-être des employés** de Kepler Cheuvreux reste une priorité absolue, notamment avec le développement du télétravail.
- Kepler Cheuvreux lutte contre tout type de discrimination (genre, origine, religion, handicap, etc.) pour assurer la diversité au sein de ses effectifs. Les principaux engagements de la Société en matière de promotion de la diversité sont basés sur l'identité de l'entreprise :
  - Kepler Cheuvreux compte parmi ses collaborateurs des employés seniors expérimentés qui interagissent avec de talentueux jeunes diplômés et les encouragent, transmission essentielle pour assurer le succès continu et durable de l'entreprise.

Enjeux	Risques inhérents	Engagement
<b>Diversité du capital humain</b>	Dégradation de l'identité de la Société, remise en question de ses valeurs.  Pratiques discriminatoires au sein de la Société.	Promouvoir les interactions intergénérationnelles.
<b>Santé et sécurité des employés</b>	Répercussions négatives de risques professionnels et de catastrophes naturelles sur la santé des employés.  Risque psycho-social engendré par un emploi et des conditions de travail non satisfaisants.	Fournir un environnement de travail propice à l'épanouissement du personnel.  Lutter contre l'isolement social et promouvoir l'esprit d'équipe.
<b>Développement du capital humain et de sa satisfaction</b>	Perte d'attractivité de l'entreprise, baisse de motivation des employés, fuite des talents, augmentation des coûts de fonctionnement RH.	Permettre aux collaborateurs de se développer professionnellement et personnellement au sein de Kepler Cheuvreux.



### 4.3 IMPACT ENVIRONNEMENTAL

#### a) Principaux risques encourus par Kepler Cheuvreux

En termes d'impact environnemental, les principaux risques auxquels la Société pourrait être confrontée consistent en :

- Une éventuelle incapacité à soutenir les employés dans leur volonté d'adopter des moyens de transport plus écologiques. Ne pas prendre en compte les moyens de transport plus écologiques pour les déplacements professionnels.
- Une potentielle non prise en compte des enjeux environnementaux et sociaux dans la sélection et la relation avec les fournisseurs.
- Une possible dégradation de l'image d'entreprise responsable du Groupe.

#### b) Engagements pris par Kepler Cheuvreux

Kepler Cheuvreux est engagée dans la lutte contre le changement climatique et, par conséquent, vise à travailler avec ses parties prenantes pour réduire l'émission globale de carbone et la consommation de ressources naturelles liées aux activités de l'entreprise :

- **De proposer des moyens de transport plus écologiques lorsque possible** pour les déplacements du personnel et les déplacements professionnels.
- **La consommation de ressources naturelles par les bureaux** est contrôlée afin de réduire les déchets inutiles et d'aider à identifier les domaines à améliorer.

En 2023, Kepler Cheuvreux a procédé à la réalisation de son premier bilan carbone dont les résultats sont présentés dans la section 5.

Enjeux	Risques Inhérents	Engagements
<b>Moyens de transport plus verts</b>	Défaut de soutien des employés dans leur volonté d'adopter des moyens de transport plus écologiques.	Encourager les employés à effectuer des trajets domicile-travail avec des transports en commun.
	Ne pas envisager des moyens de transport plus écologiques pour les voyages d'affaires.	Promouvoir des pratiques de voyages d'affaires durables.
<b>Consommation des ressources naturelles</b>	Non prise en compte des enjeux environnementaux et sociaux dans la sélection des fournisseurs et dans la relation avec eux.	Réduire les déchets inutiles et identifier les opportunités pour minimiser la consommation de ressources de l'entreprise.
	Atteinte à l'image d'entreprise responsable du Groupe.	

## **5. NOS RESULTATS**



## 5.1 METHODOLOGIE

Cette section décrit comment Kepler Cheuvreux traduit en actions ses engagements en matière environnementale, sociale et sociétale (DPEF) et atténue les risques inhérents décrits dans la section 4 ci-avant.

Les progrès réalisés et les domaines d'amélioration qui subsistent au niveau du Groupe sont décrits et quantifiés au mieux sur la base d'indicateurs suivis par les différentes parties prenantes internes engagées dans les questions ESG.

## 5.2 SATISFACTION CLIENT, COMMERCE ÉQUITABLE ET ÉTHIQUE

### a) Produits et services à impact social et environnemental

Kepler Cheuvreux est fière d'être la première maison de courtage en Europe à avoir signé les Principes pour l'Investissement Responsable (« PRI ») en 2008<sup>5</sup>.

Les PRI ont été développés par un groupe international d'investisseurs institutionnels, reflétant la pertinence croissante des questions environnementales, sociales et de gouvernance d'entreprise dans les pratiques d'investissement, à la demande du Secrétaire Général des Nations Unies. Kepler Cheuvreux rend compte chaque année de sa conformité aux six Principes pour l'Investissement Responsable et renouvelle son engagement dans la promotion de ces principes au sein de l'industrie financière. Le "Rapport sur la Transparence de l'Investissement Responsable" est accessible au public sur le site Internet de l'ONU-PRI<sup>6</sup>.

L'engagement PRI de Kepler Cheuvreux est un levier supplémentaire pour faire des produits et services ESG une des pierres angulaires de l'offre du Groupe.

#### Services de Recherche

Kepler Cheuvreux a commencé en 2020 une démarche d'intégration des considérations ESG dans sa production de recommandations d'investissement faites par son bureau de recherche. Une équipe dédiée à l'ESG est chargée de produire des analyses extra-financières portant sur des thématiques et certains secteurs économiques, mais aussi de promouvoir en interne l'intégration des critères et métriques ESG dans la production de la recherche "traditionnelle".

L'équipe de recherche ESG est composée de quatre analystes expérimentés spécialisés dans le changement climatique, les questions sociales/sociétales, de réputation et la gouvernance d'entreprise.

Cette équipe représente 3% du total des analystes financiers permanents à temps plein (121 employés en 2023 contre 114 employés au 31 décembre 2022). Parmi les 97 % d'analystes " traditionnels " restants, 103 (85 %) ont substantiellement contribué<sup>7</sup> à au moins un rapport de recherche ESG en 2023 contre 85 (75 %) au cours de l'exercice 2022. Cela met en exergue les progrès réalisés dans l'intégration des questions ESG dans la production de "recherche traditionnelle" de Kepler Cheuvreux.

Par ailleurs, le nombre de sociétés avec un score ESG a augmenté de 303 fin 2022 à 487 fin 2023.

---

<sup>5</sup> <https://www.keplercheuvreux.com/fr/recherche/>

<sup>6</sup> Voir <https://www.unpri.org>

<sup>7</sup> Nous relevons une contribution substantielle lorsque le nom de l'analyste paraît en première page comme l'un des auteurs du rapport.

L'équipe de recherche de Kepler Cheuvreux produit de la recherche ESG à trois niveaux :

- Au niveau thématique, en réalisant une analyse approfondie d'une question environnementale, sociétale ou sociale complexe pouvant impacter plusieurs secteurs d'activité à la fois. Cette recherche est effectuée par nos analystes dédiés à l'ESG. Quelques exemples récents sont la biodiversité, l'efficacité énergétique ou la détection de sociétés avec une gouvernance faible.



- Un deuxième niveau d'analyse sont les rapports sectoriels ESG. Ils sont rédigés par les équipes d'analystes financiers avec l'appui de l'équipe ESG. Ils permettent de traiter en détail les sujets ESG les plus « matériels » pour un secteur donné et de réaliser des comparaisons entre les entreprises du secteur.
- Enfin, les profils ESG permettent de faire une étude approfondie valeur par valeur en suivant une grille d'analyse commune à toutes les valeurs et offrant donc des repères aux investisseurs. Nous passons en revue 11 sujets sur les questions environnementales, sociales et de gouvernance.

En 2023 les équipes de recherche ont publié 338 rapports sectoriels ESG (contre 362 en 2022), 5 rapports sectoriels (6 en 2022), 273 profils ESG (285 en 2022), 8 rapports thématiques (8 en 2022) et 52 Always On (63 en 2022).

#### Asset Management – Kepler Cheuvreux Invest (« KCI »)

Les activités de gestion d'actifs privés de Kepler Cheuvreux sont concentrées au sein de sa filiale KCI. Fondée en 1998, KCI est un gestionnaire de fonds d'investissements alternatifs (AIFM) supervisé par l'AMF qui donne accès à des stratégies d'investissement alternatives pour les investisseurs institutionnels et privés, ainsi que pour les gestionnaires d'actifs.

Plus précisément, KCI gère des fonds fermés destinés aux investisseurs professionnels et les investissements sont réalisés dans des instruments non cotés. KCI promeut actuellement une stratégie de Private Equity « Tech Growth & Late-Stage », à destination des PME-ETI. Ce produit est classifié article 8 au sens du SFDR.

A ce jour, KCI, signataire des UN-PRI, a une approche ESG cohérente et intégrée à son processus d'investissement. KCI a été acquise par le Groupe Kepler Cheuvreux en 2018. L'équipe est chargée de diriger la collecte de fonds et la stratégie d'investissement de KCI. Bien que KCI représente une part relativement faible du personnel du Groupe (1%), leur contribution à l'investissement responsable est significative.

En effet, KCI soutient les entrepreneurs et les entreprises dans leurs besoins de financement à travers la structure du capital (quasi-fonds propres et fonds propres) et se concentre clairement sur la croissance des petites et moyennes entreprises.

En 2023, KCI a clôturé la levée de fonds de son fonds tech Move Capital Fund I SLP (réalisé en juillet 2023 pour un montant de €105m) et a réalisé un deuxième investissement via ce véhicule en janvier 2023 (Shark Robotics).

Ce déploiement de portefeuille est conforme à la politique d'investissement ESG définie par KCI et inclut systématiquement une due diligence ESG sur les cibles d'investissement avec le partenaire expert de KCI, EthiFinance.

En ce qui concerne les publications obligatoires pour les sociétés de gestion d'actifs, KCI s'est déjà préparé pour être totalement conforme aux normes ESG applicables au secteur en ce qui concerne :

- *La mise en œuvre de politiques relatives aux risques liés au changement climatique* : KCI fait face au changement climatique : à travers (i) son approche ESG détaillée dans sa Charte ESG (disponible sur le site internet de la Société) ; (ii) la signature de la charte UNPRI en 2020, qui souligne l'engagement de KCI à gérer les risques liés au changement climatique ; et (iii) l'ajout du développement durable à la cartographie des risques de KCI. Enfin, KCI a mis en œuvre plusieurs initiatives pour prendre en compte les risques environnementaux, sociaux et gouvernementaux, principalement par l'intégration de l'évaluation des risques ESG dans le processus d'investissement, l'incorporation des risques de durabilité dans la politique de rémunération de KCI, ainsi que la création d'un conseil consultatif ESG.
- *L'engagement de KCI sur le front de la limitation du réchauffement climatique* : KCI participe à l'Initiative Climat International ("iCI") afin de prendre part à l'action concertée du Private Equity contre le changement climatique. Le manifeste de l'iCI comporte 3 engagements qui sont en parfaite adéquation avec les valeurs et la politique ESG de Kepler Cheuvreux Invest :
  - Reconnaître que le changement climatique aura un impact sur l'économie ;
  - Contribuer à la réalisation de l'objectif de la Cop 21 de Paris de maintenir le réchauffement climatique en dessous de 2°C ;
  - Réduire les émissions de gaz à effet de serre des entreprises en portefeuille et promouvoir une performance d'investissement plus durable.
- *La contribution de sa stratégie d'investissement à la transition énergétique et écologique* : Le fonds de KCI intègre dans son processus d'investissement une stratégie ESG cohérente et totalement intégrée visant à diminuer les risques liés au changement climatique par des impacts positifs (ex : gestion des déchets, consommation raisonnée des ressources naturelles, limitation des émissions de gaz à effet de serre...). Ceux-ci sont mesurés via les réponses des sociétés en portefeuille aux enquêtes collectées annuellement par la société et son prestataire EthiFinance, ainsi que la feuille de route ESG qui est formalisée à la clôture de chaque transaction et revue annuellement pendant toute la période de détention.
- *Le niveau d'investissements respectueux du climat de KCI* : le fonds actuellement géré par KCI, Move Capital Fund I, n'a pas de seuil spécifique d'investissement respectueux du climat. Cependant, à la suite de sa signature de l'accord iCI, KCI a signé en octobre 2022 un partenariat avec Greenly pour procéder à la mesure régulière du Bilan Carbone scope 1, 2 & 3, tant de la société de gestion, que de l'ensemble de ses participations. A noter que le premier Bilan Carbone de KCI a été établi en 2023 sur la base de son exercice clôturé en décembre 2022. Grâce à ce partenariat clé pour atteindre l'objectif à moyen terme de neutralité carbone, KCI permet à ses entreprises en portefeuille d'évaluer leurs émissions de gaz à effet de serre, afin qu'elles puissent prendre conscience de leur impact et établir un plan d'action pour réduire leur impact sur l'environnement.

De manière plus générale, l'entreprise s'est déjà préparée à faire face aux responsabilités de ses futures activités d'investissement par les moyens suivants :

- L'engagement à plusieurs principes soutenus par l'association française des investisseurs pour la croissance (France Invest) tels que la « Charte d'engagement de France Invest » et la « Charte de la parité de France Invest » (qui promeut la parité dans le capital-investissement et dans les entreprises que KC Invest soutient) depuis le 1<sup>er</sup> jour de la publication des deux chartes.

- La nomination d'un responsable chargé de mettre en œuvre et de contrôler le développement et l'efficacité des pratiques d'investissement responsable de KCI, avec l'aide d'un prestataire de services expert en ESG, EthiFinance, pour soutenir les investissements futurs. EthiFinance est également signataire des UNPRI, et s'aligne donc sur les objectifs de KC Invest.
- Le soutien de Greenly pour le calcul périodique de l'empreinte carbone et de la définition d'un plan d'action adapté pour réduire l'empreinte carbone tant de KCI, que des participations de ses portefeuilles sous gestion.

#### Asset Management – Ellipsis AM

Ellipsis AM fait partie du Groupe Kepler Cheuvreux depuis 2022. La société de gestion est spécialisée sur des classes d'actifs de niche comme les obligations convertibles, le crédit et les dérivés listés. Elle a initié une approche ESG progressive à la fois au niveau corporate et au sein de ses politiques d'investissement dès 2013. Elle est signataire des UN PRI depuis 2019.

- **La recherche et la sélection de titres ou d'instruments financiers est au cœur des process de gestion :** la démarche ESG constitue une opportunité d'enrichir l'analyse et la compréhension des risques au sein des portefeuilles et de renforcer les convictions des gérants. Ellipsis AM consacre près de 25% de son budget global de recherche externe à la recherche extra-financière et utilise Sustainalytics comme principal fournisseur.
- **Ellipsis AM propose une gamme de fonds ouverts tous classifiés article 8 - SFDR** qui intègrent des critères ESG dans leur process de gestion. A noter qu'Ellipsis AM n'a pas de fonds ayant un objectif d'investissement durable ni classifié article 9 - SFDR.
- **Ellipsis AM propose aussi des fonds dédiés et mandats pour des investisseurs institutionnels européens qui peuvent appliquer des engagements ESG** dans leur process mais à un degré personnalisé et contractuel selon les exigences du client, et en s'appuyant sur un questionnaire d'analyse d'adéquation en amont de la mise en place de l'offre sur mesure.
- **L'approche ESG est largement déployée au sein du pôle Convertibles & Crédit** qui regroupe ses expertises historiques. L'équipe de gestion étant en discussion directe et régulière avec les émetteurs, elle peut être amenée à avoir une politique de dialogue sur une problématique ou controverse ESG identifiée. Elle réalise ses propres notations ESG pour élargir le périmètre couvert, en notant par exemple des émetteurs non suivis par Sustainalytics, ou pour réviser la pertinence d'une note à la suite d'une réévaluation interne.
- **Le pôle Overlay & Customised Portfolio Solutions** gère principalement des mandats à base de dérivés listés pour lesquels l'approche ESG *ne peut être appliquée en raison de la nature des instruments utilisés*. Pour son fonds ouvert investi notamment en dérivés sur indices, il privilégie les indices de référence climatiques (Climate Transition Benchmark et Paris Aligned Benchmark) et Biodiversité ainsi que les indices investment Grade ESG.
- **L'analyse ex ante et ex post des engagements ESG est intégrée dans la gouvernance produit.** Ainsi les objectifs ESG sont systématiquement définis en amont des lancements (ex : Ellipsis Disruption Convertible Fund et Ellipsis Credit Road 2028 lancés en 2022) et lors des revues annuelles des portefeuilles. Le Contrôle des Risques suit quotidiennement les contraintes ESG (ex : exclusion en pre-trade, limites fermes contractuelles extra-financières ...).
- **Au niveau de ses engagements corporate, Ellipsis AM a dispensé une formation ESG en 2023 pour tous ses collaborateurs.**

#### Communication sur les informations ESG au sein d'Ellipsis AM

- **Ellipsis AM dispose d'une page ESG sur son site web** (<https://www.ellipsis-am.com/fra/fr/pro/esg-reglementaire>) sur laquelle le rapport annuel LEC est consultable : [http://www.ellipsis-am.com/publication/ComplianceDoc/Fr\\_Rapport-LEC-Ellipsis-AM.pdf](http://www.ellipsis-am.com/publication/ComplianceDoc/Fr_Rapport-LEC-Ellipsis-AM.pdf)

- **Les prospectus, les états financiers et la documentation SFDR** fournissent les informations contractuelles mais aussi ex-post sur l'intégration des critères ESG au sein de la stratégie d'investissement de chaque portefeuille.
- **Des indicateurs ESG** (couverture en analyse ESG, note ESG, empreintes carbone et intensités carbone) sont calculés et suivis pour chaque portefeuille par le Contrôle des Risques Indépendant et permettent de fournir un reporting régulier aux investisseurs.

Focus sur les engagements ESG du pôle Convertibles & Crédit d'Ellipsis AM

<b>1<sup>er</sup> AXE - EXCLUSION D'EMETTEURS SECTORIELLE/PAYS</b>	
<b>Exclusion normative sur les armes controversées</b>	Conventions d'Oslo et Ottawa
<b>Exclusion pays à risques</b>	Listes noire et grise GAFI (Groupe d'Action Financière) et liste européenne des pays et territoires non coopératifs
<b>Exclusion sur des secteurs sensibles</b>	Liste de secteurs liés au changement climatique et la défense des droits humains (listes BNP Paribas et ASIR-SVK)
<b>2<sup>ème</sup> AXE - FILTRE SUR LE CRITERE DE GOUVERNANCE ET LES CONTROVERSES</b>	
<b>Analyse des controverses</b>	Recherches externes (dont Sustainalytics) + Méthodologie de notations internes des gérants-analystes Ellipsis AM
<b>Filtre éliminatoire sur la gouvernance</b>	
<b>3<sup>ème</sup> AXE - INTEGRATION DE CRITERES ESG</b>	
<b>Couverture minimum en analyse ESG du portefeuille</b>	Ex: plus de 90% des titres détenus au sein des portefeuilles convertibles
<b>Approche sélective sur les 3 critères, intégrée dans l'analyse globale multicritères</b>	La gestion cherche à privilégier les entreprises ayant de bonnes pratiques ESG (ex : en éliminant systématiquement au minimum 50% des titres les moins bien notés sur l'univers d'investissement, représenté par l'indicateur de référence de chaque fonds).
<b>Approche en « amélioration de note »</b>	La gestion s'assure de la réduction globale du risque de durabilité du portefeuille (ex : la notation ESG moyenne du portefeuille convertible doit être meilleure que celle de son indicateur de référence).

Périmètre des AUM ESG par classe d'actifs au 31/12/2023

	Encours en €
<b>Total AUM 2023 gérés par Ellipsis AM</b>	<b>2 917 529 818 €</b>
<b>Total AUM ESG 2023</b>	<b>1 054 735 415 € soit 36% du total AUM</b>

**1/ PERIMETRE "FIXED INCOME"**

**35% des AUM 2023**

**Fonds obligataires classifiés ARTICLE 8 - SFDR**
**950 167 523 €**
**94% des AUM "FIXED INCOME"**

<b>Ellipsis European Convertible Fund</b>	<b>290 235 463 €</b>
<b>Ellipsis Global Convertible Fund</b>	<b>133 071 691 €</b>
<b>Ellipsis Disruption Convertible Fund</b>	<b>70 900 210 €</b>
<b>Ellipsis High Yield Fund</b>	<b>101 082 484 €</b>
<b>Ellipsis Credit Road 2028</b>	<b>8 953 579 €</b>
<b>Ellipsis Optimal Allocation - Credit</b>	<b>81 108 374 €</b>
<b>Fonds dédiés convertibles</b>	<b>264 815 722 €</b>
<b>Mandats crédit Approche ESG intégrée</b>	<b>65 054 480 €</b>

**2/ PERIMETRE "LISTED DERIVATIVES & STRUCTURED FUNDS"**
**65% des AUM 2023**
**OPC classifiés ARTICLE 8 - SFDR**
**39 513 412 €**
**2% des AUM "LISTED DERIVATIVES"**

<b>Ellipsis Optimal Solutions – Liquid Alternative</b>	<b>39 513 412 €</b>
--	---------------------

**Mandats et fonds dédiés classifiés ARTICLE 6 - SFDR**
**1 862 794 403 €**
**98% des AUM "LISTED DERIVATIVES  
& STRUCTURED FUNDS"**

*Ces portefeuilles correspondent à des stratégies sur lesquelles l'approche ESG ne peut être appliquée en raison de la nature des instruments utilisés (mandats et fonds dédiés d'overlay à base d'options, fonds structurés).*

Source : Ellipsis AM, AUM au 31/12/2023. SFDR : Règlement européen (UE) No 2019/2088 dit Sustainable Finance Disclosure.

**Produits structurés (Kepler Cheuvreux Solutions)**

Depuis sa création en 2011, Kepler Cheuvreux Solutions (KCS) est la ligne métier du Groupe Kepler Cheuvreux consacrée aux solutions d'investissements sur mesure.

Plaçant la recherche au cœur de ses solutions, KCS se positionne à la croisée des intermédiaires financiers, des banques d'investissement et des gestionnaires d'actifs, capitalisant ainsi sur les forces de chaque acteur pour offrir des solutions flexibles et personnalisées. Conscient également de son rôle dans la finance durable, l'ESG est devenu une pierre angulaire de son offre, permettant de proposer aux investisseurs des solutions en ligne avec leurs engagements.



KCS a développé une démarche innovante et volontaire en matière d'investissement responsable, s'appuyant sur les différentes forces du Groupe : l'engagement historique du Groupe Kepler Cheuvreux avec la signature des Principes de l'Investissement Responsable en 2008, la recherche propriétaire impliquant le travail de quatre experts dédiés et le soutien d'une centaine d'analyste actions et des partenariats stratégiques avec des fournisseurs de données ESG de référence.

Pour suivre les dernières tendances en matière d'investissement responsable, que ce soit en termes de pratiques de marché, de bases de données ou de thématiques durables, KCS a mis en place un comité ESG regroupant des experts qualitatifs et quantitatifs spécialisés dans les enjeux durables.

La démarche d'investissement responsable de KCS repose sur quatre piliers :

- Investissement dans un sous-jacent ou un panier responsable : dans une approche statique, la sélection des sous-jacents repose sur des politiques d'exclusion sectorielles et/ou normatives, ou sur l'intégration rigoureuse du profil ESG des entreprises.
- Investissement dans des portefeuilles exposés à des thématiques durables : dans une approche dynamique, il s'agit de construire et maintenir des portefeuilles d'actions exposés à des thématiques durables, telles que la transition énergétique, la biodiversité ou la qualité de vie au travail, est au cœur de notre démarche. Les entreprises incluses répondent à des critères rigoureux de sélection, garantissant une contribution à la thématique adressée.
- Investissement dans une allocation de portefeuille ESG : il s'agit d'une allocation diversifiée ESG, reproduisant les convictions et les vues de notre équipe Cross-Asset. Les sous-jacents sélectionnés répondent à des critères ESG, assurant une gestion de portefeuille alignée sur des considérations environnementales, sociales et de gouvernance.
- Investissement dans des projets responsables : l'approche vise à soutenir directement le financement de projets d'entreprise orientés vers une économie plus respectueuse de l'environnement ou l'amélioration des défis sociaux. Cela se concrétise au travers de notes et d'obligations vertes, sociales ou durables, contribuant ainsi activement à des initiatives durables.

KCS a également élargit son champ d'action en proposant des services de conseil dédiés à l'intégration efficace des critères ESG dans les portefeuilles de ses clients. Forts de son expertise, KCS assiste ses clients dans la réalisation de leurs engagements durables, offrant ainsi une vision éclairée du profil ESG de leurs portefeuilles et contribuant activement à la définition de leurs objectifs durables.

Par ailleurs, les experts ESG de KCS assistent au groupe de travail de place sur l'intégration de l'ESG au sein des produits structurés. Ils contribuent également à la publication de documents de recherche visant à proposer des cadres conceptuels autour de problématiques spécifiques liées au développement durable (exemple : l'alignement des portefeuilles souverains).

## **b) Satisfaction client et notoriété de l'entreprise**

Présent dans 13 grandes places financières, Kepler Cheuvreux dispose d'un modèle économique multi-local unique qui permet aux équipes de recherche d'être proches des entreprises qu'elles couvrent et aux commerciaux d'être proches des investisseurs. Cette proximité permet au Groupe d'offrir un service de meilleure qualité et mieux adapté, en tenant compte des spécificités, des connaissances et des opportunités du marché local.

Le traitement équitable des clients et le développement des relations sont régis par un ensemble de politiques et de procédures appliquées à l'échelle du Groupe par l'ensemble de ses employés.

Kepler Cheuvreux a formalisé et mis en place une politique d'exécution stricte, exigeant que les employés assurent un traitement équitable de tous les ordres et selon les principes énoncés dans la politique d'exécution. Toutes les mesures nécessaires sont ainsi engagées pour offrir aux clients la meilleure exécution possible. La politique d'exécution est mise à jour annuellement. Elle est accessible au public sur le site Internet de Kepler Cheuvreux.

Les réclamations clients sont traitées rapidement, avec précision et équité par les opérateurs dédiés. Les réclamations peuvent remettre en cause la qualité du service et la réputation du Groupe. Le traitement des réclamations est encadré par le manuel de conformité diffusé à tous les collaborateurs de Kepler Cheuvreux.

#### Sondage Institutional Investor

Le sondage annuel Institutional Investor est un incontournable des professionnels de marché qui distingue les meilleurs acteurs en matière de production de la Recherche et de « Corporate Access »<sup>8</sup>.

Il permet à Kepler Cheuvreux d'évaluer la satisfaction de ses clients et de vérifier si les services offerts sont alignés à leurs attentes.

L'exercice de 2023 sur la zone Europe reflète l'opinion de 5 462 gestionnaires de portefeuille et analystes issus de 1 893 institutions financières. Au total, 69 372 votes ont été analysés et les résultats sont présentés ci-dessous.

#### Résultats sur le Corporate Access

Catégorie	Classement 2023	Classement 2022
<b>Overall Corporate Access</b>	<b>3eme</b>	<b>1er</b>
Conférences	3eme	1er
Field Trips	5eme	2eme
Logistique	2eme	2eme
Roadshows	1 <sup>er</sup>	1er
Qualité de l'équipe	3eme	1er
Événement virtuel	7eme	2 <sup>ème</sup>

#### Résultats de la Recherche (Classement en Europe Continentale)

Catégorie	Classement 2023	Classement 2022
<b>Recherche - Global</b>	<b>10ème</b>	<b>11ème</b>
Small & MidCap	5ème	3ème
Oil Services	6ème	5ème
Property/Real Estate	6ème	5ème
Food Producers	7ème	10ème
Medical Technologies & Services	9ème	7ème
Autos & Auto Parts	7ème	8ème
Banks	9ème	11ème
Payments	9ème	9ème
Technology Software	9ème	9ème
Chemicals	10ème	12ème

#### Prix magazine *Gestion de Fortune*

<sup>8</sup> Les services de Corporate Access, ou d'accès aux sociétés cotées permettent aux investisseurs d'affiner leurs décisions d'investissement en rencontrant les sociétés cotées. Les services proposés se traduisent ainsi par l'organisation d'événement de type roadshows, conférences thématiques, visites de sites, et rendez-vous en "one to one" avec les Directions des sociétés cotées.

En 2023, Kepler Cheuvreux Solutions a été nommé premier meilleur fournisseur de produits structurés par le magazine français Gestion de Fortune, et reste le premier fournisseur indépendant de produits structurés pour la huitième année consécutive. De plus, Kepler Cheuvreux Solutions est classée « Incontournable » (meilleure distinction) pour la quatrième année consécutive dans le classement 2023 des meilleurs concepteurs indépendants de produits structurés en France par Décideurs Magazine.

### **c) Mécénat d'entreprise**

Les employés du Groupe Kepler Cheuvreux partagent des valeurs clés : indépendance, engagement, esprit d'entreprise et conscience sociale et environnementale.

Kepler Cheuvreux est une entreprise véritablement entrepreneuriale dont les employés et la direction détiennent plus d'un quart du capital social et 40% des droits de vote.

Grâce à son implantation locale, le Groupe a été très sensible aux impacts sociaux et sanitaires de la crise du COVID-19 dans 12 des pays où il est présent et a mis l'accent sur la protection de ses employés et de ses clients dès le début de la crise.

Conscient de sa responsabilité sociale, le Groupe a souhaité aller plus loin en contribuant de manière substantielle et concrète au bien commun. Pour atteindre cet objectif, la Fondation Kepler Cheuvreux a été créée en 2020 pour aider à soutenir la collecte de fonds et de subventions paneuropéennes, conformément à l'empreinte paneuropéenne du Groupe Kepler Cheuvreux.

La Fondation Kepler Cheuvreux est une organisation à but non lucratif qui ne soutient que d'autres organisations à but non lucratif, qu'elles soient publiques ou privées. Pour atteindre ses objectifs, la Fondation Kepler Cheuvreux apporte son soutien :

- Aux prestataires de services de santé publics et privés en Europe, notamment dans des contextes critiques ;
- Aux organisations caritatives qui aident les victimes des conséquences économiques et sociales de la pandémie à court terme et les personnes démunies à plus long terme ;
- Aux institutions de recherche en soins de santé publiques et privées à but non lucratif dans toute l'Europe ;
- Aux institutions européennes qui aident les personnes âgées ou handicapées.
- Aux institutions européennes qui sont impliquées dans l'éducation et la protection des jeunes

Depuis sa création en mars 2020 et sa constitution juridique en juin 2020, la fondation a distribué un total de plus de 4,86 millions d'euros à fin décembre 2023. Les efforts actuels de la fondation se concentrent sur les organisations médicales dédiées aux enfants (hôpital pour enfants Necker-Enfants Malades, Het Vergeten Kind (l'enfant oublié, etc.) et les banques alimentaires.

À la suite du grand succès remporté par le quatrième Charity Trading Day organisé à l'occasion de Thanksgiving, qui a permis de récolter plus de 300 000 €, la Fondation a versé 571 459 € supplémentaires au quatrième trimestre 2023 à dix-neuf bénéficiaires dans huit pays européens. Les bénéficiaires sont un mélange de dix projets long terme et huit banques alimentaires (du fait de la crise du coût de la vie en Europe).

Les revenus de la Fondation en 2023 proviennent de Kepler Cheuvreux, par le biais de déductions volontaires de bonus pour 53 employés, de retenues sur salaire pour 5 employés, du Charity Trading Day, des événements clients organisés par Kepler Cheuvreux en juin et juillet, au cours desquels les clients ont été encouragés à faire des dons.

Le quatrième Charity Trading Day, qui s'est tenu le 23 novembre (Thanksgiving américain), a impliqué environ 160 employés soit 67% du personnel du front office. Le montant total collecté, plus de 300 000 €, a baissé par rapport à l'année précédente (€ 402 000).

La Fondation a eu la chance de voir ses dons convertis en action lorsque sept représentants ont passé une journée à faire du bénévolat dans l'entrepôt principal de City Harvest, une banque alimentaire caritative basée à Londres. L'équipe était très occupée à trier les dons de nourriture en lots et l'équipe a aidé avec quelques livraisons aux banques alimentaires.

La Fondation est toujours ouverte aux dons. Kepler Cheuvreux a continué à contribuer à hauteur de 50 000 € par mois depuis le lancement de la Fondation. D'autres événements de collecte de fonds sont prévus en 2024 qui permettront à la Fondation d'étendre ses efforts philanthropiques à travers l'Europe.

### **5.3 PROTECTION DU CAPITAL HUMAIN**

#### **a) Satisfaction du capital humain et épanouissement personnel**

Kepler Cheuvreux étant une entreprise à caractère humain, le principal atout de la Société est son personnel.

Le personnel et la direction de Kepler Cheuvreux sont les principaux actionnaires du Groupe. Détenant 27,53% du capital et 40% des droits de vote, ils sont ainsi directement associés à la performance du Groupe. Cette participation importante au capital du Groupe garantit que la motivation et l'implication du personnel restent élevés et constants au fil du temps.

Le développement continu du capital humain de Kepler Cheuvreux est soutenu par sa politique de formation et de développement (encouragement aux formations, sur et en dehors du temps de travail, participation à l'examen du CFA - Kepler Cheuvreux couvre 75 % des coûts de l'examen CFA ainsi que les frais de matériel d'étude pour les jeunes employés très performants – participation aux certifications professionnelles liées à l'activité du Groupe).

En 2023, 74 employés ont eu une formation comptabilisée sur l'exercice (contre 57 en 2022) sur des thèmes variés tels que l'ESG, le trading, Stratégie et Leadership, Sécurité, formation de langues étrangères etc.

Par ailleurs, chaque année, le Management et le Chief Information Security Officer (CISO) sensibilisent les employés du Groupe ou de certains départements aux risques de cybersécurité et de cyber-attaque, phishing etc. En 2023, ces sensibilisations ont pris la forme de deux mails envoyés à tous les employés du Groupe en juillet et novembre 2023.

Enfin, le Trésorier Groupe a réalisé un rappel des règles pour prévenir le risque de fraude durant le mois de décembre 23 – période de Noël propice aux attaques - auprès des collaborateurs considérés comme particulièrement sensibles. En 2023, cela a concerné 18 collaborateurs ayant des fonctions de paiements au sein de l'organisation de Kepler Cheuvreux contre 22 en 2022.

#### **b) Santé et sécurité des employés**

En tant qu'employeur responsable, Kepler Cheuvreux s'engage à offrir un environnement sûr dans lequel ses collaborateurs peuvent s'épanouir. Par conséquent, chaque année, Kepler Cheuvreux réalise ou met à jour une analyse des risques pour la santé et la sécurité de son personnel parisien et la présente au Comité Social et Économique (CSE) du bureau de Paris. L'analyse 2023 a porté, comme en 2022, sur 16 catégories de risques et 40 sous-risques. Les risques clés qui ont été identifiés ont été : i) évalués pour voir dans quelle mesure ils sont pertinents pour l'activité de Kepler Cheuvreux ; ii) comparés aux pratiques actuelles pour voir s'ils sont efficacement atténués par l'entreprise ; et iii) examinés pour déterminer les éventuels axes d'amélioration. Par ailleurs, seuls les dispositions COVID ont fait l'objet d'une suppression, conséquence de la fin de l'état d'urgence sanitaire.

Risques majeurs identifiés	Pratiques mises en place pour mitiger le risque	Marge d'amélioration – Objectif
Ventilation, assainissement des locaux	Satisfaisantes	Aucune
Environnements thermiques (chaud, froid)	Satisfaisantes	Aucune
Éclairage des postes de trava	Satisfaisantes	Aucune
Organisations de secours	<p>Mise à jour fréquente des numéros d'appel d'urgence (pompiers, etc.) sur les panneaux d'affichage.</p> <p>Directives en cas d'accident grave affichées sur les panneaux d'évacuation.</p> <p>Fournitures médicales disponibles à la réception et conformes aux directives du médecin du travail. Personnel de sécurité du centre d'affaires formé aux premiers secours. Agents d'évacuation formés avec un cours de rappel annuel.</p> <p>Les consignes de sécurité sont mises à disposition de chaque nouvel employé lors de leur arrivée dans l'entreprise via l'intranet.</p>	Aucune
Substances dangereuses, risques chimiques	Satisfaisantes	Aucune
Energie	Satisfaisantes	Aucune
Matériel de travail	Satisfaisantes	Aucune
Risques liés à la route	Satisfaisantes	Aucune
Intervention d'entreprises extérieures	Satisfaisantes	Aucune
Risque de chute d'objets en hauteur ou lié à des travaux/réparations sur site	Satisfaisantes	Aucune

<b>Risques majeurs identifiés</b>	<b>Pratiques mises en place pour mitiger le risque</b>	<b>Marge d'amélioration - Objectif</b>
Risque d'incendie, d'explosion	<p>Signalisation satisfaisante des extincteurs et examen périodique de leur fonctionnement. Les détecteurs de fumée sont présents près du bureau de chaque service et sont examinés périodiquement.</p> <p>Installation satisfaisante et examen fréquent de la porte coupe-feu.</p> <p>Les consignes de sécurité sont mises à disposition de chaque nouvel employé lors de leur arrivée dans l'entreprise via l'intranet.</p> <p>Les sorties de secours sont clairement identifiées.</p>	Aucune
Matériel de bureau	<p>Des écrans sont mis à disposition pour réduire les reflets.</p> <p>Distance entre le siège et l'écran conforme aux normes. Inspection visuelle annuelle par le service de santé au travail.</p> <p>Documentation "sensibilisation au travail sur écran" fournie. Casque mains libres fourni avec le téléphone professionnel.</p>	<p>Suite de l'effort sur l'aménagement de bureau et la fourniture de sièges plus ergonomiques.</p> <p>Maintien de la politique de participation pour le matériel en télétravail a été déployée durant le quatrième trimestre 2021.</p>

Kepler Cheuvreux s'engage à assurer le bien-être de ses employés et continuera à mettre en œuvre ces recommandations.

Soucieuse d'améliorer en permanence le bien-être de ses employés, la Société ne cesse de développer des outils afin de régir le cadre professionnel en préservant un environnement de travail sain et respectueux de chacun. Dans cette optique, en 2023, Kepler Cheuvreux continue de mettre à jours ses système RH et développes de nouvelles fonctionnalités pour le suivi du Home office et flex office. Les chartes mises en place en 2021 restent bien applicables et structurantes pour le Groupe :

- La Charte contre les discriminations et contre le harcèlement :

Kepler Cheuvreux promeut une structure flexible, responsable, réactive, riches d'expériences et de cultures diverses. Ainsi la Charte établit trois priorités : l'égalité des genres, la protection contre les discriminations et l'égalité des chances professionnelles et la reconnaissance des cultures et nationalités diverses qui en font la richesse.

- L'Accord sur l'égalité professionnelle entre les femmes et les hommes :

L'Accord vise à assurer l'égalité des chances d'accès à l'emploi et tout au long de la vie professionnelle, à assurer l'égalité d'accès à la formation professionnelle, à favoriser l'articulation entre l'activité professionnelle, la vie personnelle et l'exercice de la responsabilité familiale et à lutter contre le harcèlement moral, sexuel et les agissements sexistes.

- Politique de télétravail :

Afin d'assurer la sécurité de ses employés, de respecter les mesures sanitaires locales et de répondre à la demande de ses employés, Kepler Cheuvreux a mis en œuvre une procédure de télétravail. Elle fixe le cadre pour une organisation du travail efficace et une continuité sans faille de ses services.

Enfin, Kepler Cheuvreux a mis en place un suivi mensuel de l'absentéisme et de la prise de congés, afin de s'assurer :

- De la détection d'éventuels problèmes au sein des bureaux / départements du Groupe en cas d'augmentation significative du taux d'absentéisme,
- Du repos régulier de son personnel via une prise de congés régulière sur l'année, la prise d'une coupure significative lors des périodes estivales, et particulièrement la prise de tout son solde de congés sur l'année.

Le taux d'absentéisme a baissé cette année, passant de 1.63% en 2022 à 1.32% en 2023.

Le taux de congés pris par les employés est stable sur l'exercice 2023 (86% en 2023 vs 92% en 2022).

### **c) Diversité du capital humain**

Kepler Cheuvreux s'engage à promouvoir la diversité au sein de son personnel, qui représente une force sur un marché paneuropéen en constante évolution. Cela fait partie des valeurs fondamentales de l'entreprise. Pour cela, le Groupe est fier de s'engager dans la lutte contre le harcèlement et la discrimination fondée sur l'âge, le sexe, la nationalité, le handicap, la religion, les convictions ou l'orientation sexuelle.

La discrimination affecte l'environnement de travail et peut avoir un effet dévastateur sur la santé, la confiance, le moral et les performances de ceux qui en sont victimes. Par conséquent, l'entreprise ne permet ni ne tolère aucune forme de harcèlement ou de discrimination sur le lieu de travail fondée sur le sexe, la nationalité, le handicap, la religion, les convictions ou l'orientation sexuelle d'une personne. Depuis 2021, l'entreprise a élaboré une politique collective de lutte contre la discrimination et le harcèlement, établissant les règles suivantes qui doivent être respectées par tous les employés de Kepler Cheuvreux :

- La discrimination au travail à l'encontre de toute personne pour des raisons d'âge, de sexe, d'état civil, de croyances religieuses ou autres, d'orientation sexuelle, de nationalité, d'origine ethnique ou nationale, ou de handicap, est inacceptable.
- L'entreprise ne permet pas qu'un candidat ou un employé reçoive un traitement moins favorable que celui qui serait accordé à toute autre personne pour l'un des motifs susmentionnés.
- Dans le cas de personnes handicapées, l'entreprise envisage tous les ajustements raisonnables possibles pour permettre à cette personne d'être embauchée ou de continuer à exercer un emploi qu'elle pourrait exercer en d'autres circonstances.
- L'entreprise veille à l'égalité des chances en matière de recrutement, de formation, de développement et de promotion au sein de l'entreprise.

Chaque collaborateur de Kepler Cheuvreux doit soutenir cette politique, car chaque membre a la responsabilité de lutter contre la discrimination et de promouvoir l'égalité, la tolérance et la diversité.

#### **Diversité transgénérationnelle**

Kepler Cheuvreux a été fondée en 1997 et nombre de ses collaborateurs participent à cette aventure entrepreneuriale depuis plusieurs années. Le Groupe dispose aujourd'hui de l'une des équipes les plus expérimentées et les plus solides du secteur du courtage européen. Cela crée un double défi car Kepler

Cheuvreux doit assurer la pérennité du succès et de l'innovation du Groupe en formant et en promouvant les jeunes collaborateurs, tout en permettant une transition douce et active d'une génération à l'autre.

Kepler Cheuvreux a développé une politique transgénérationnelle permettant aux employés seniors (plus de 55 ans) de bénéficier, sur une base volontaire, d'une formule de travail à temps partiel, structurée comme suit :

- Entre 55 et 56 ans => 10% ou 20% de temps partiel.
- Entre 57 et 59 ans => 20% ou 30% de temps partiel.
- Entre 60 et 61 ans => 30% ou 40% de temps partiel.
- Plus de 62 ans => 50% de temps partiel.

Le programme transgénérationnel est une chance unique d'ajouter plus de flexibilité à la vie professionnelle des employés et, les concernant, de profiter de davantage de temps libre et de préparer pas à pas leur retraite, tout en donnant au Groupe l'opportunité de continuer à bénéficier de leur expertise. Au 31 décembre 2023, 6 nouveaux employés se sont inscrits à ce programme, portant le nombre de bénéficiaire présent dans les effectifs à 22.

Kepler Cheuvreux, en qualité d'employeur responsable, se concentre également sur l'accompagnement et la promotion de la prochaine génération de leaders. Tous les six mois, environ 60 stagiaires rejoignent le Groupe, dont une vingtaine sont embauchés chaque année (6 supplémentaires au cours de l'année 2023). Au cours des six dernières années, 144 jeunes de talent ont été formés et recrutés par Kepler Cheuvreux, démontrant l'engagement du Groupe à promouvoir les jeunes et talentueux collaborateurs. Ces recrutements sont proposés à l'échelle du Groupe, la présence multi-locale de Kepler Cheuvreux permettant une plus grande flexibilité d'embauche géographique et de position au sein du Groupe.

Par ailleurs, deux programmes dédiés aux jeunes talents de l'entreprise seront créés par Kepler Cheuvreux pour renforcer sa politique de développement du capital humain.

Le programme Talent pour développer et retenir les meilleurs talents ayant des compétences exceptionnelles et une attitude positive envers l'entreprise mais une expérience limitée au sein de Kepler Cheuvreux. Une sélection d'environ 30 employés par an, nommés par les responsables des secteurs d'activité, participera au programme (ce qui représente environ 15 % des effectifs de moins de 35 ans).

La durée du programme est estimée à 2 ou 3 ans et comprendra à la fois des cours externes obligatoires (CFA ou formation locale comparable) et des cours internes sur divers sujets commerciaux dispensés par des professionnels de haut niveau au sein de Kepler Cheuvreux. En outre, il offrira la possibilité d'une affectation temporaire de six mois dans un autre bureau de la même ligne d'activité ou de toute autre ligne d'activité. L'objectif est de permettre aux participants de découvrir d'autres secteurs de l'entreprise et d'améliorer leur courbe d'apprentissage.

Un mentor dédié sera désigné pour chaque participant. Il fournira un encadrement, une orientation et des conseils. Des rencontres biannuelles avec la direction et les responsables des lignes d'activité à Paris seront organisées pour fournir un accès direct à la direction et discuter des activités, des défis et des opportunités de carrière. L'implication directe et l'encouragement de ces jeunes talents par des professionnels expérimentés témoignent de l'engagement de Kepler Cheuvreux à transmettre les connaissances et les compétences entre les générations.

D'autre part, le programme Challenger pour les professionnels seniors solides, dotés de grandes compétences techniques, personnelles et de leadership, qui croient au modèle d'entreprise de Kepler Cheuvreux et qui pourraient être prêts à assumer de nouvelles ou de plus grandes responsabilités. Une sélection de 10 à 15 employés de tous les secteurs d'activité sera prise en considération pour ce programme, qui durera trois ans. Comme pour les programmes de développement des talents, des formations internes et externes sur mesure seront proposées, et un système spécial de mentorat par les responsables des lignes d'activité sera mis en place pour échanger sur les comportements, l'expérience, les connaissances, les relations et les compétences.



La diversité femme/homme est importante au sein des effectifs de l'entreprise via la promotion du recrutement de talents féminins ainsi que l'égalité de traitement salariale entre femmes et hommes.

En 2023, les femmes représentent 21.5% de l'effectif total du Groupe (en hausse de 0.79% par rapport à 2022).

Kepler Cheuvreux a mis en place un suivi de l'égalité salariale visant à s'assurer que les révisions salariales annuelles soit réalisée en adéquation avec les principes du Groupe en la matière.

Parmi les 262 salariés ayant bénéficié d'une augmentation de salaire en 2023, 28.2% sont des femmes (contre 24.9% en 2022), soit 7 points de plus que la part de femmes dans l'entreprise.

## 5.4 EMPREINTE ENVIRONNEMENTALE

### a) Le bilan carbone : une première étape dans la réduction de l'empreinte environnemental du Groupe.

En 2023, Kepler Cheuvreux a procédé à la réalisation de son premier bilan carbone en s'appuyant sur un outil d'évaluation de la société Hellocarbon. Cette évaluation concerne l'ensemble du groupe et a été réalisée sur la période 01/10/2022 au 30/09/2023. En 2022, une estimation de l'empreinte carbone portant sur un périmètre plus restreint (i.e. déplacement professionnel) avait été effectuée. Compte tenu des écarts de méthode/périmètre, seules les données du bilan carbone réalisé en 2023 sont présentées.

Les résultats de cette évaluation sont présentés ci-dessous, et la méthodologie détaillée dans la section 6.

#### Résultats du bilan carbone par catégories d'émission

<i>Emissions de CO2 (tonnes équivalent CO2)</i>	2023
Applications Saas	17
Usage numérique	17
Publicité	2
Evénements	2 490
Téléphonie & visio	76
Applications SaaS utilisées	1 037
Opérations	3 605
Services support	1 061
Equipement électronique	90
Fournitures de bureau	23
Achats & support	1 174
Entretien	79
Repas & boissons	271
Consommation d'énergie	285
Bureaux	635
Autres	1 439
Participations	735
Autres	2 174
Avions	290
Trains	7
Trajets quotidiens	152
Déplacements	448
Total	8 052

### Résultats du bilan carbone par scopes d'émission

Le bilan carbone peut également être présenté par scope. On distingue parmi les émissions d'une entreprise :

- Emissions directes (scope 1) : liées à des consommations fossiles par une entreprise pour son fonctionnement (ex. : pétrole, fuel, charbon, gaz, consommés directement).
- Emissions indirectes (scope 2) : émissions issues d'énergies consommées provenant d'autres entreprises (ex. : consommation d'électricité).
- Emissions indirectes (scope 3) : émissions indirectement produites par les activités de l'entreprise qui ne sont pas comptabilisées en scope 2 mais qui sont liées à la chaîne de valeur, en amont ou en aval. (ex. : déplacements professionnels)

Pour le Groupe, l'essentiel de l'empreinte carbone est classé en scope 3 à l'exception de l'empreinte carbone des bureaux classés en scope 2.

<i>Émissions de CO2 (tonnes équivalent CO2)</i>	<b>2023</b>
Scope 2	285
Scope 3	7 767
<b>Total</b>	<b>8 052</b>

Le scope 3 (émissions indirectes) intègre les émissions de gaz à effet de serre liées aux activités de transport aval de l'activité. En effet, compte tenu de ses activités, le Groupe ne génère pas d'émission liés aux activités de transport en amont. Les émissions liées aux activités de transport en aval sont présentées ci-dessous :

<i>Émissions de CO2 (tonnes équivalent CO2)</i>	<b>2023</b>
Événements	2 490
Avions	290
Trains	7
<b>Total</b>	<b>2 787</b>

## **b) Analyse des données**

### Déplacements – usage de moyens de transport plus écologiques

Calcul et suivi de l'émission carbone pour les déplacements (trajets quotidiens et déplacements professionnels)

Le Groupe a calculé la consommation d'émission carbone des déplacements professionnels de ses collaborateurs par le biais d'un questionnaire individuel.

Les émissions carbonées ont été calculées sur la base du nombre de kilomètres parcourus en train et en avion. Chaque kilomètre est multiplié par une estimation de la quantité d'émission carbone produite ou facteur d'estimation issue des bases de l'Ademe (Agence de la transition écologique).

Compte tenu des écarts de méthode/périmètre, seules les données 2023 sont présentées.

Chiffres clés

- Trajets quotidiens

	<b>2023</b>
Distance parcourue en transport en commun (km)	666 169
Distance parcourue en transport individuel (km)	510 035
Total (émissions de CO2 (tonnes équivalent CO2))	152

- Déplacement professionnel

	<b>2023</b>
Distance parcourue en transport en commun (millions km)	1,6
Distance parcourue en train (millions km)	1,4
Total (émissions de CO2 (tonnes équivalent CO2))	297

#### Initiatives en faveur de la mobilité verte

Kepler Cheuvreux accompagne ses collaborateurs dans leur transition vers des moyens de transports à faible émission de CO2. Plusieurs options sont proposées par Kepler Cheuvreux, en fonction des demandes et des besoins de ses collaborateurs. Pour ceux qui préfèrent se rendre au bureau à vélo, le Groupe a aménagé des parkings vélos dans chacun de ses bureaux, afin de rendre le vélo plus accessible à tous. Dans les cas où la voiture est préférée par l'employé ou nécessaire, le Groupe propose dans ses bureaux principaux des bornes de recharge électriques gratuites pour les voitures électriques, qui sont responsables de moins d'émissions de gaz à effet de serre et d'autres émissions que les voitures propulsées uniquement par des moteurs à combustion interne. De plus, les salariés favorisant le covoiturage au sein de l'entreprise ont la priorité sur les places de stationnement. Le covoiturage est non seulement meilleur pour l'environnement mais s'inscrit également parfaitement dans les valeurs d'esprit d'équipe et de solidarité de Kepler Cheuvreux.

A la suite des recherches menées en 2021 afin de trouver un nouveau bureau dans la région Suisse lémanique, les employés du bureau Suisse Romande ont déménagé en 2022 dans de nouveaux locaux dans le centre-ville de Nyon, au pied de la gare centrale, permettant de rejoindre Genève et Lausanne en approximativement 30 minutes. Cette configuration, couplée à la mise en place du télétravail depuis plusieurs années, contribue à réduire les émissions liées aux trajets maison-travail des employés.

Kepler Cheuvreux est présent dans 13 grandes places financières et dispose d'un modèle économique multi local unique qui permet aux équipes de recherche d'être proches des entreprises qu'elles couvrent et aux commerciaux d'être proches des investisseurs.

Cette proximité nécessite toutefois une forte mobilité des effectifs de Kepler Cheuvreux. Les vendeurs peuvent visiter le siège social de leurs clients pour discuter des opportunités commerciales, tandis que les analystes peuvent visiter les installations d'entreprises qu'ils couvrent afin d'améliorer la pertinence de leurs analyses.

#### **Bureaux – une maîtrise de la consommation de ressources naturelles**

## Calcul et suivi de l'émission carbone pour les bureaux

### Périmètre :

On distingue deux catégories de bureaux dans lesquels travaillent les employés de Kepler Cheuvreux :

- Les bureaux où la relation contractuelle avec le fournisseur d'électricité est directe (contrat et facturation en direct par le fournisseur d'électricité sur la base de notre consommation),
- Les autres bureaux où la facturation de l'électricité est nulle, forfaitaire ou indexée sur une autre métrique que la consommation (ex : au prorata des m<sup>2</sup>).

Dans le premier cas, la consommation est directement indiquée dans la facture. Dans ce second cas, il n'existe généralement pas de moyen de mesurer la consommation électrique de Kepler Cheuvreux localement – la refacturation de l'électricité par forfait ou au m<sup>2</sup> est réalisée par défaut, généralement en l'absence de compteur dédié par locataire. L'ensemble des bureaux ont fait l'objet d'un calcul de consommation.

### Résultat :

Site	Conso 2023 en Kwh (Oct22-Sept 23)
Paris	514 572
Londres	129 170
Milan	34 072
Zurich	40 428
Francfort	55 225
Madrid	33 389
Oslo	24 582
Vienne	3 141
Stockholm	17 731
Nyon	116 407
Amsterdam	20 958
New-York	40 075
Bruxelles	14 778
<b>Total</b>	<b>1 044 530</b>

### Initiatives


Kepler Cheuvreux suit de près la consommation d'électricité et de papier de ses bureaux dans le cadre de sa politique de minimisation de la consommation des ressources naturelles.

Dès 2020, le Groupe a entamé une digitalisation de son processus de signature en investissant dans la solution DocuSign. A ce jour, plus aucun contrat papier n'est signé au sein du Groupe Kepler Cheuvreux, qu'il soit business, fournisseur ou employé (RH).

Le Groupe a installé des poubelles de tri (verre/papier/plastique) pour encourager les pratiques de recyclage et réduire les déchets dans chacun de ses bureaux. Les poubelles individuelles à chaque bureau, qui ne favorisent pas le recyclage, ont été supprimées. L'impact de ce changement est important. En termes de

consommation de papier, en 2023, 643kg de papier confidentiel ont été recyclés (vs 401 kg) dans le seul bureau de Paris.

## **6. METHODOLOGIE DU REPORTING RSE (PERIMETRE ET RESUME DES INDICATEURS DE PERFORMANCE)**



- **Méthodologie**

Cette Annexe a pour objectif de préciser la méthode utilisée pour l'évaluation des risques et le périmètre couvert par les différents indicateurs suivis.

Kepler Cheuvreux utilise un modèle interne de mesure de ses risques ESG (Cf. : partie 2.3 Maitrise des risques extrafinanciers) qui se traduit par une matrice fondée sur 3 thématiques (satisfaction des clients & commerce équitable et éthique, protection du capital humain, empreinte environnementale). 12 enjeux potentiellement applicables à Kepler Cheuvreux ont été évalués :

- Satisfaction clients et reconnaissance de l'entreprise ;
- Mécénat d'entreprise ;
- Produits et services à impact social et environnemental ;
- Respect du bien-être animal ;
- Santé et sécurité des employés ;
- Développement du capital humain et de sa satisfaction ;
- Diversité du capital humain ;
- Moyens de transport plus verts ;
- Consommation des ressources naturelles (eau, électricité et papier) ;
- Alimentation responsable, équitable et durable ;
- Utilisation responsable des ressources (eaux usées, qualité de l'air, recyclage et transport des déchets dangereux, consommation de charbon) ;
- Construction de nouvelles installations.

Cette cartographie permet de mesurer la matérialité des enjeux auxquels Kepler Cheuvreux est exposé et de mettre en exergue 8 enjeux matériels pour le Groupe. La mise à jour de cette cartographie des risques ESG est annuelle. Pour se faire, Kepler Cheuvreux mobilise tous les acteurs chargés du suivi des indicateurs et des actions en matière de développement durable et de responsabilité sociétale.

Lorsqu'elle est terminée, la mise à jour de la cartographie des risques ESG fait l'objet d'une validation et s'accompagne des plans d'actions éventuellement nécessaires afin de mieux maîtriser les risques identifiés.

La mise à jour de la cartographie des risques à fait l'objet d'une validation par le comité ESG corporate.

### **Périmètre**

L'évaluation des risques ESG porte sur l'ensemble du Groupe c'est-à-dire la Société, ses filiales et succursales incluses. Les indicateurs permettant le suivi de ces risques peuvent en revanche prendre en compte des périmètres plus réduits que le Groupe.

En effet, le Groupe est implanté dans de nombreux pays. Les entités parisiennes, suisses et londonniennes concentrent la majorité des effectifs et des activités conduites.

- **Détails des indicateurs clés – sociaux / éthique des affaires**

Indicateur	Description	Calcul	Périmètre
Effectifs	Répartition femme / homme	$\frac{\text{Femme ou hommes en CDI}}{\text{Total employés en CDI}}$	Employés en CDI du Groupe présents à fin d'année
	Répartition des augmentations de salaire femme / homme	$\frac{\text{Femme augmentées}}{\text{Total employés aumgentés}}$	
	Taux d'absentéisme	$\frac{\text{Nombre jours d'absence}}{(\text{Nbr jours théoriques travaillés en France} \times \text{Nbre Permanent au 31/12/2023})}$	Calcul basé sur le nombre de jours travaillés en France. Les absences de moins de 3 jours n'ont pas à être justifiées.
Employés pour lesquels une formation a été comptabilisée sur la période	Somme des employés ayant bénéficié d'un programme de formation comptabilisé sur l'exercice	Liste des personnes ayant bénéficié de ces programmes. Indicateur basé sur la date effective de comptabilisation de la facture (les dates de réception des factures et les dates de formation pouvant être sur N-1 ou N+1).	Tous les types de contrats sont concernés. La donnée comprend les employés partis avant la fin de l'exercice
Employés sensibilisés à la cybersécurité	Liste des employés du Groupe ayant été sensibilisés aux risques de cybersécurité	Somme des personnes ayant reçu un mail informatif sur la cybersécurité.	
Nombre de rapports ESG produits sur l'exercice	Somme des rapports avec une thématique ESG produits par les équipes de la Recherche de Kepler Cheuvreux	$\sum$ des rapports avec une thématique ESG publiés	Rapports publiés en 2023 via le portail de la Recherche comportant une analyse ESG.
Positionnement de Kepler-Cheuvreux dans l'enquête annuelle « Institutional Investor »	Revue des classements publiés par Institutional Investor sur les activités de Corporate Access	Suivi des classements sur les 8 indicateurs principaux du Corporate Access	Classements de 2023 suivi sur : Corporate Access - Global ; Pan-Européen - Global ; Conférences ; Field Trips ; Logistique ; Roadshows ; Qualité de l'équipe ; Événement virtuel.
	Revue des classements publiés par Institutional Investor sur les activités de Recherche	Suivi des classements ou la Recherche de Kepler Cheuvreux se situe dans le top 10	Classements 2023 suivi sur : - La Recherche - Global ; - Tous les indicateurs pour lesquels Kepler Cheuvreux appartient au Top 10 et le classement.
Part des employés engagés dans la Fondation	Nombre d'employés ayant contribué financièrement à la Fondation	$\sum$ des employés en CDI ayant participé financièrement à la Fondation	Employés en CDI du Groupe en 2023 ;



- **Détails des indicateurs clés** – empreinte environnementale / consommation de ressources

Kepler Cheuvreux a procédé à l'estimation de son 1<sup>er</sup> bilan carbone en s'appuyant sur l'outil d'évaluation d'HelloCarbon. L'ensemble des entités du Groupe est concerné par l'évaluation. La période retenue pour le bilan carbone est la suivante 01/10/2022 – 30/09/2023 ;

Le principe général repose sur l'équation suivante : donnée d'activité x facteur d'émission. Les données d'activité et facteur d'émission ont été déterminées en fonction de la catégorie et généralement correspondent soit à des données monétaires (ex-fourniture de bureau) ou non monétaires (ex. : consommation énergie bureau). Ainsi pour chacun des postes le calcul

Catégorie	Postes	Données	Facteur d'émission & Facteur d'incertitude	Calcul
<b>Usage numérique</b> émissions de CO <sub>2</sub> générées par la consommation électrique des serveurs		Estimation CO2 directement fournie par l'hébergeur		
<b>Opérations</b> émissions des opérations liées à la mise à disposition de services ou produits aux clients : marketing, vente, support, conduite de projets, livraison, etc.	Publicité	Nombre d'emails transactionnels et marketing ;	Facteur d'émission (0,004kgCO2/email) – Ademe Base Carbone v21.1  Facteur incertitude 100%	Nombre d'emails transactionnels et marketing ; X Facteur d'émission
	Evenements	Nombre d'évènements classés par taille i.e., nombre de participants (séminaires, conférence) collectés via la base CRM	Facteur d'émission spécifique à la taille de l'évènement (tCO2/évènement) – source Goodplanet calculateur d'évènementiel ;  Facteur incertitude 90%	Nombre d'évènements X Facteur d'émission spécifique à la taille
<b>Opérations</b> émissions des opérations liées à la mise à disposition de services ou produits aux clients : marketing, vente, support, conduite de projets, livraison, etc.	Téléphonie & visioconférence	Nombre d'heures de téléphonie et visio obtenu via questionnaire individuel	Facteur d'émission par heure d'utilisation et par type de services de visioconférence -source Ademe Base Carbone v21.1 pour la téléphonie classique et base Greenpector pour la visioconférence  Facteur incertitude 80% pour la téléphonie et 20% pour la visioconférence	Nombre d'heures de téléphonie et visio x Facteur d'émission

<b>Opérations</b> émissions des opérations liées à la mise à disposition de services ou produits aux clients : marketing, vente, support, conduite de projets, livraison, etc.	Logiciels	Cout annuel d'utilisation des logiciels	Facteur d'émission monétaire (0,11kg CO2/€) : source Ademe Base Carbone v21.1  Facteur incertitude 80%	Cout annuel d'utilisation des logiciels X facteur d'émission
<b>Achats</b> Émissions liées aux services supports à la mise à disposition de services ou produits aux clients : marketing, vente, support, conduite de projets, livraison, etc.	Services supports	Cout annuel des services supports	Facteur d'émission monétaire (0,170kg CO2/€) : source Ademe Base Carbone v21.1  Facteur incertitude 80%	Cout annuel des services supports X facteur d'émission monétaire
	Fournitures	Cout annuel des achats de fournitures	Facteur d'émission monétaire (0,17697kg CO2/€) : source Ademe Base Carbone v21.1  Facteur incertitude 80%	Cout annuel des achats de fournitures X facteur d'émission monétaire
	Matériel électronique	Cout annuel des achats de matériel informatique	Facteur d'émission monétaire par type de matériel (kg CO2/€) : source Ademe Base Carbone v21.1  Facteur incertitude par type de matériel	Cout annuel des achats de matériel informatique X facteur d'émission monétaire
<b>Bureau</b> Emission liées aux consommations d'énergie des bureaux, maintenance des sites et repas des collaborateurs	Entretien	Cout annuel des prestations des prestations de ménage et d'entretien ;	Facteur d'émission monétaire 0,17kg CO2/€ : Ademe Base Carbone v21.1  Facteur incertitude 80%	Cout annuel des prestations des prestations de ménage et d'entretien x facteur d'émission
	Repas au travail	Nombre de repas en fonction du nombre de jours de présence au travail des salariés collectés via un questionnaire individuel	Facteur d'émission par type de repas et mode de livraison kgCO2/repas : Ademe Base Carbone v21.1  Facteur incertitude 50%	Nombre de repas x facteur d'émission
	Consommation d'énergie	Quantité d'électricité consommée (en kWh) collectés via les factures de fournisseurs.	Facteur d'émission consommation et construction par pays : Ademe Base Carbone v21.1 et U.S. Energy Information	Quantité d'électricité consommée x Facteur d'émission + Part allouée à la construction des bâtiments

		Part allouée à la construction des bâtiments	Administration 2021 pour le bureau aux Etats unis.  Facteur incertitude 10%	
<b>Déplacements</b> Émissions liées aux déplacements des collaborateurs	Déplacements professionnels	Nombre de kilomètres parcourus en train ou avion collectés via un questionnaire individuel	Facteur d'émission par type de transport (kgCO2/km) -source Ademe Base Carbone v21.1	Nombre de kilomètres parcourus x facteur d'émission
	Trajets quotidiens	Nombre de kilomètres parcourus en transport individuel ou transport commun collectés via un questionnaire individuel	Facteur incertitude entre - 60% et 80%	
<b>Autres</b> Émissions liées aux participations et investissements dans d'autres structures	Participations (Opensee) et fonds KCI	Chiffres d'affaires et nombre d'employés de la société détenue.  Date d'investissement et quote part de détention pour allouer la part de consommation revenant à la société	Intensité carbone sociale (kgco2/ employés) ou intensité carbone économique (kgco2/ eur de CA) - Source estimateur Hellocarbon	(Nombre d'employés x facteur d'intensité sociale + CA x facteur d'intensité économique)/2 * Quote part de détention
	Autres (fonds Ellipsis)	Pour les fonds Ellipsis, détermination de la valeur de l'investissement pour chaque titre. Il s'agit d'une collecte réalisée par les équipes risques de Kepler.  Date d'investissement et quote part de détention pour allouer la part de consommation revenant à la société	Intensité carbone par titres/émetteur en fonction de la part du titre dans le fonds- source Sustainanalytics.	Intensité carbone x part du titre dans le fonds x Quote part d'investissement

- **Table de correspondance**

Piliers	Enjeux	Indicateurs
<b>Satisfaction des clients, commerce équitable et éthique</b>	<b>Produits et services ayant un impact social et environnemental</b>	<p><b>Qualitatifs</b></p> <ul style="list-style-type: none"> <li>- Première maison de courtage en Europe à signer l'UN-PRI en 2008.</li> <li>- Stabilisation de l'équipe de recherche ESG au sein de Kepler Cheuvreux avec le remplacement immédiat des 2 départs. Poursuite de l'intégration des critères ESG dans les analyses de la "recherche traditionnelle" avec un nouvel accroissement du nombre des profils ESG.</li> <li>- KCI, la division AM non cotée du Groupe, s'engage publiquement en tant qu'investisseur responsable (signataire de l'UNPRI, de la Charte d'engagement de France Invest et de la Charte de la parité).</li> <li>- Développement d'une offre ESG au sein de KCS, la ligne métier du Groupe dédiée à la recherche, la conception et la commercialisation de solutions d'investissement structurées sur mesure.</li> </ul> <p><b>Quantitatifs</b></p> <ul style="list-style-type: none"> <li>- Une production stable de rapports ESG avec un total de 338 rapports dont 8 rapports thématiques (8 en 2022) complétée par 5 rapports sectoriels (6 en 2022)</li> <li>- 273 profils ESG en 2023.</li> </ul>
	<b>Satisfaction des clients et reconnaissance de l'entreprise</b>	<p><b>Qualitatifs</b></p> <ul style="list-style-type: none"> <li>- Politique de gestion, de signalement et de traitement des réclamations des clients.</li> <li>- Pratiques de divertissement et politiques de cadeaux des clients et pratiques anti-corruption (seuil / gouvernance / reporting).</li> <li>- Indépendance et impartialité de l'équipe de gestion des comptes (chargée de la couverture des clients) (non subordonnée à un bureau ou à un groupe de vendeurs particulier) garantissant une couverture et un service neutres dans le meilleur intérêt des clients.</li> </ul> <p><b>Quantitatifs</b></p> <ul style="list-style-type: none"> <li>- Les classements de l'Institutional Investor sur les activités de Recherche et de Corporate Access permettent à Kepler Cheuvreux d'évaluer le niveau de satisfaction de ses clients et de se comparer par rapport à la concurrence.</li> <li>- Sur la Recherche, Kepler Cheuvreux se situe dans le top 10 pour 10 secteurs en Europe Continentale.</li> <li>- Les activités de Corporate Access sont passées de 1er en 2022 à 3eme en 2023.</li> <li>- Kepler Cheuvreux Solutions a été désigné, pour la 8ème année consécutive, comme le premier fournisseur indépendant de produits structurés en France par le magazine Gestion de Fortune en 2023. De plus, pour la quatrième année consécutive, Kepler Cheuvreux Solutions est classée "Outstanding" (meilleure distinction), dans le classement 2023 des meilleurs concepteurs indépendants de produits structurés en France par Décideurs Magazine.</li> </ul>

Piliers	Enjeux	Indicateurs
<b>Satisfaction des clients, commerce équitable et éthique</b>	<b>Mécénat d'entreprise</b>	<p><b>Qualitatifs</b></p> <ul style="list-style-type: none"> <li>- Création de la Fondation Kepler Cheuvreux pour aider à la collecte de fonds et à l'octroi de subventions au niveau paneuropéen, conformément à l'empreinte paneuropéenne du Groupe.</li> </ul> <p><b>Quantitatifs</b></p> <ul style="list-style-type: none"> <li>- En 2023, la Fondation a distribué un total de plus de 4,86 millions d'euros contre 3,7 millions d'euros en 2022. Les efforts actuels de la fondation se concentrent sur les organisations médicales dédiées aux enfants (hôpital pour enfants Necker-Enfants Malades, Het Vergeten Kind (l'enfant oublié, etc.) et les banques alimentaires.</li> <li>- En 2023, 53 employés ont contribué directement à la Fondation, via des déductions volontaires de bonus ou des dons réguliers via la paye.</li> <li>- Le Charity Trading Day, qui s'est tenu le jour de Thanksgiving aux Etats-Unis (23 novembre 2023), a permis aux employés du courtage en actions (environ 160 employés soit 67% du personnel du front office) et à leurs clients de collecter plus de 300 000 € pour la Fondation.</li> </ul>
<b>Protection du Capital Humain</b>	<b>Diversité du Capital Humain</b>	<p><b>Qualitatifs</b></p> <ul style="list-style-type: none"> <li>- Tous les employés sont soumis à la politique du Groupe en matière de lutte contre la discrimination et le harcèlement, qui condamne toute forme de harcèlement ou de discrimination sur le lieu de travail fondée sur le sexe, la nationalité, le handicap, la religion, les convictions ou l'orientation sexuelle.</li> <li>- Développement d'une politique transgénérationnelle permettant aux employés seniors (plus de 55 ans) de bénéficier, sur une base volontaire, d'une formule de travail à temps partiel.</li> <li>- Déploiement de deux programmes destinés à encourager les jeunes talents de l'entreprise : le Talent Programme, conçu pour développer et retenir les meilleurs talents qui ont des compétences exceptionnelles et une attitude positive envers l'entreprise, mais une expérience limitée au sein de Kepler Cheuvreux, et le Challenger Program, conçu pour les professionnels seniors forts, dotés de compétences techniques, personnelles et de leadership élevées, qui croient au modèle d'entreprise Kepler Cheuvreux et pourraient être prêts à assumer de nouvelles ou de plus grandes responsabilités.</li> </ul> <p><b>Quantitatifs</b></p> <ul style="list-style-type: none"> <li>- 6 nouveaux employés ont demandé à rejoindre le programme transgénérationnel, portant le total à 22.</li> </ul> <p>Suivi de la répartition homme / femme et indicateur de suivi des augmentations de salaires :</p> <ul style="list-style-type: none"> <li>- 21.5% de de femmes dans le Groupe en 2023 contre 20.7% de en 2022 ;</li> <li>- 28.2% des augmentations de salaires décidés pour des femmes contre 24.9% en 2022.</li> </ul>

<b>Protection du Capital Humain</b>	<b>Sécurité et santé des collaborateurs</b>	<p><b>Qualitatifs</b></p> <ul style="list-style-type: none"> <li>- Déploiement d'analyses de risques concernant la santé et la sécurité de son personnel parisien. Les principaux risques identifiés ont été : <ul style="list-style-type: none"> <li>i) évalués pour voir leur pertinence avec les activités de Kepler Cheuvreux ;</li> <li>ii) par rapport aux pratiques actuelles pour voir si elles sont effectivement atténuées par l'entreprise ; et</li> <li>iii) examinés pour déterminer les possibilités d'amélioration.</li> </ul> </li> <li>- Analyse réalisée chaque année sur les risques psychosociaux, avec des recommandations d'amélioration à traiter dans le futur.</li> <li>- Distribution de mugs à tous les employés et nouveaux arrivants ;</li> <li>- Suivi et consignes strictes sur la pose de congés régulière pendant l'année ;</li> <li>- Suivi de l'évolution du taux d'absentéisme dans tous les bureaux (hormis la filiale Kepler Capital Markets Inc.). Le taux d'absentéisme est calculé selon la formule « nombre de jours d'absence / nombre de jours ouvrés » où : <ul style="list-style-type: none"> <li>- Les jours d'absences comprennent les absences maladies/accidents, les congés sans soldes, les absences non autorisés. Sont exclus les jours d'absence autorisées (événements familiaux, congés maternités paternités ...). Ils sont issus de l'outil de gestion des absences, sauf pour les pays dans lesquels ces données sont transmises directement par le Prestataire de paie (Italie, Pays-Bas, Allemagne).</li> <li>- Le nombre de jours ouvrés est calculé selon la formule : ETP fin de période de l'entité x nombre de jours ouvrés de l'année (fixe pour le Groupe sur la base du calendrier français)</li> </ul> </li> </ul> <p><b>Quantitatifs</b></p> <ul style="list-style-type: none"> <li>- 86% des droits à congés et RTT posés sur l'exercice (vs 92% en 2022) ;</li> <li>- Taux d'absentéisme (1.32% en 2023 contre 1.63% en 2022) dans le Groupe</li> <li>- Remplacement et modernisation de tous les équipements informatiques du Groupe, pays par pays, sur l'exercice 2021-2022 et 2023 (USA / Pays Nordiques).</li> </ul>
---	---	---

	<b>Développement du Capital Humain et Satisfaction</b>	<p><b>Qualitatifs</b></p> <ul style="list-style-type: none"> <li>- Développement d'une politique d'encouragement à la formation, sur et en dehors des heures de bureau, et dans tous les pays du Groupe.</li> <li>- Sensibilisation des collaborateurs du Groupe aux risques de cybersécurité, de phishing et de cyberattaques.</li> </ul> <p><b>Quantitatifs</b></p> <ul style="list-style-type: none"> <li>- En 2023, 74 employés du Groupe ont bénéficié de formations (contre 57 en 2022) – <i>sources : factures comptabilisées en 2023</i> ;</li> <li>- Tous les employés du Groupe ont été sensibilisés à la cyber sécurité via : <ul style="list-style-type: none"> <li>- Deux communications Groupe en juillet et novembre 2023 ;</li> <li>- Une campagne de sensibilisation au risque de fraude a été effectuée en décembre 2023. Cette démarche a concerné le personnel exposé au risque de fraude. (18 collaborateurs contre 22 collaborateurs en 2022 ayant accès aux outils de paiement ont été sensibilisés via un mail informatif sur la cybersécurité),</li> <li>- Une sensibilisation via une vidéo interne du Groupe.</li> </ul> </li> </ul>
--	--	---

Piliers	Enjeux	Indicateurs
<b>Empreinte environne - mentale</b>	<b>Moyens de transport plus verts</b>	<p><b>Qualitatifs</b></p> <ul style="list-style-type: none"> <li>- Stationnement vélo offert à chaque bureau.</li> <li>- Bornes de recharge gratuites pour voitures électriques.</li> <li>- Covoiturage du personnel prioritaire pour les places de stationnement.</li> <li>- Mise à disposition de places de parking partagées pour les collaborateurs en Flex office à Nyon et encouragement à utiliser les mobilités douces.</li> <li>- Mise en place d'une politique de déplacements limitant l'utilisation de l'avion pour les déplacements de courte distance alors que le train peut être utilisé à la place.</li> </ul> <p><b>Quantitatifs</b></p> <ul style="list-style-type: none"> <li>- Pour 2023, et dans le cadre du calcul du bilan carbone, Kepler Cheuvreux a élargi sa méthode de calcul de consommation d'émission carbone en incluant notamment les trajets quotidiens des collaborateurs.</li> <li>- La répartition des voyages d'affaires par moyen de transport (train ou avion) était de 51% en faveur du train contre 49% en avion. En 2022, le train représente 49% des voyages réalisés.</li> <li>- La trajets quotidiens représentent un total de 1 197 204 km (dont 666 169 km parcourus en transport en commun soit 56% en transport en commun).</li> <li>- - L'impact carbone généré pour les déplacements de l'année 2023 est évalué à 449 tonnes de carbone. Pour établir ces niveaux de consommation, Kepler</li> </ul>

		<p>Cheuvreux utilise le questionnaire individuel adressé à tous les employés et les facteurs d'émissions de l'Ademe.</p>
	<p><b>Consommation de ressources naturelles</b></p>	<p><b>Qualitatifs</b></p> <ul style="list-style-type: none"> <li>- Régulation thermique automatisée du bâtiment de Nyon (bureau Suisse).</li> <li>- Suppression des poubelles individuelles et utilisation de poubelles de tri (verre/papier/plastique) pour favoriser les pratiques de recyclage et réduire les déchets.</li> <li>- Utilisation de robinets à capteur de proximité dans le bureau de Paris.</li> <li>- Utilisation d'ampoules full led avec capteurs de présence au bureau de Paris et à Nyon, ainsi que de nouveaux écrans d'ordinateur moins énergivores.</li> <li>- Remplacement de l'ancien système de climatisation énergivore du Bureau de Paris.</li> <li>- Sobriété énergétique avec la réduction des températures du bureau de Paris.</li> </ul> <p><b>Quantitatifs</b></p> <ul style="list-style-type: none"> <li>- 643 kg de papier confidentiel ont été recyclés en 2023 versus 401kg en 2022, en hausse sur l'exercice<sup>9</sup>.</li> <li>- La consommation d'électricité en 2023 ressort à 1 044 Kkwh et concerne tous les différents bureaux de Kepler Cheuvreux. Les données de consommations sont directement issues des factures. Nous ne présentons que les données de l'exercice 2023 car les données sont difficilement comparables avec celles de 2022 compte tenu du changement de périmètre et de méthode à la suite du calcul du bilan carbone.</li> </ul>

<sup>9</sup> La quantité de papier recyclé est calculée dans les bureaux de Kepler Cheuvreux Paris. La mesure est réalisée sur ce périmètre car ce bureau représente la majorité du volume de papier consommé et recyclé.



